

# MARYLAND ABLE Manual del usuario



Comprenda el programa Maryland ABLE para que pueda decidir si es adecuado para usted.

Este proyecto contó con el apoyo, en parte, de la subvención número 93.630 de la Administración para la Vida Comunitaria de EE.UU., Departamento de Salud y Servicios Humanos, Washington, D.C., 20201. Se recomienda a los beneficiarios que emprenden proyectos con el patrocinio del gobierno a expresar libremente sus hallazgos y conclusiones. Por lo tanto, los puntos de vista u opiniones no representan necesariamente la política oficial de la ACL.



# MARYLAND ABLE: PARA LOGRAR UNA MEJOR EXPERIENCIA DE VIDA

## **Acerca de esta guía**

Esta guía se elaboró para ayudarle a entender Maryland ABLE. Es un recurso desarrollado por el Consejo de Discapacidades del Desarrollo de Maryland. El programa Maryland ABLE revisó y aprobó la información que contiene esta guía.

Abrir una cuenta ABLE es una decisión importante. Hay muchas cosas que a las personas con discapacidades les gustan de Maryland ABLE. Además, hay algunos riesgos de los cuales debe estar al tanto. Asegúrese de tener toda la información que necesita para tomar la mejor decisión posible para usted y su familia.

Cualquier persona que esté considerando abrir una cuenta ABLE debe revisar el folleto de divulgación del programa Maryland ABLE. Está disponible en el sitio web de Maryland ABLE ([marylandable.org](http://marylandable.org)) o al llamar a Atención al Cliente (1-855-563-2253). **Es importante recordar que esta guía no reemplaza el folleto de divulgación del programa. Esta guía no brinda asesoramiento sobre inversiones, impuestos o beneficios por discapacidad. Debe comunicarse con sus propios asesores para obtener asesoramiento específico sobre inversiones, impuestos o beneficios.**

## **PARA TENER EN CUENTA MIENTRAS LEE ESTA GUÍA:**

- Hay una lista de palabras que debe saber en la página 9. Puede leerla primero y también volver a consultarla si olvida el significado de algo.
- A veces hay información adicional al final de una página para explicar algo con más detalle. Cuando vea \* después de una oración, diríjase al final de la página para obtener más información.
- Es importante recordar la información de los recuadros.
- Si tiene preguntas sobre cualquier tema de esta guía, comuníquese con el programa Maryland ABLE para obtener ayuda. El número de teléfono, correo electrónico y sitio web se encuentran en la página 74.



**Maryland Developmental  
Disabilities Council**

Mayo de 2021



Maryland ABLE es un programa de ahorro fácil de usar. Permite que las personas con discapacidades y sus familias ahorren e inviertan dinero sin perder los beneficios federales y estatales que necesitan, como la Seguridad de Ingreso Suplementario (SSI, en inglés) y Medicaid. El dinero en una cuenta ABLE debe usarse para "gastos por discapacidad calificados". Son cosas que ayudan a la persona con una discapacidad a mantener o mejorar su salud, independencia o calidad de vida. No solo la persona con discapacidad puede depositar dinero en su cuenta, sino también su familia, seres queridos y otras personas. Los residentes de Maryland que depositan dinero en una cuenta de Maryland ABLE reducen sus ingresos tributables del estado. Hay otros beneficios tributarios, y las tarifas de la cuenta son bajas.

# Pasos para ABLE

## > ¿Qué es ABLE?

Las cuentas ABLE ayudan a las personas con discapacidades a ahorrar dinero sin perder beneficios como la SSI y Medicaid. Consulte la página 13

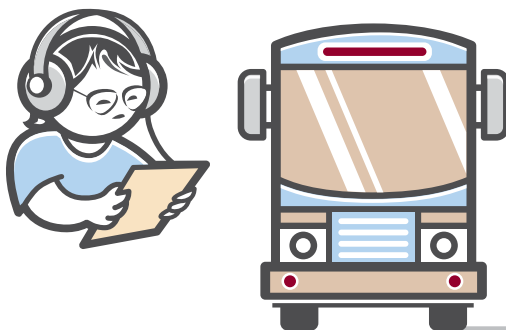
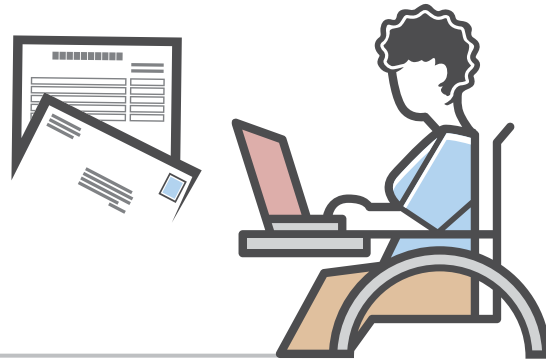


## > ¿Quién es elegible?

El/la titular de una cuenta ABLE debe tener una discapacidad significativa que haya comenzado antes de los 26 años. Se puede abrir una cuenta con cualquier edad. Consulte la página 19

## > ¿Cómo se abre una cuenta?

Las cuentas se abren a través del sitio web del programa Maryland ABLE o por correo. Es fácil hacerlo. Consulte la página 25



## > ¿Cómo se puede usar el dinero?

El dinero en una cuenta ABLE puede usarse para gastos por discapacidad calificados como la educación, el transporte, la capacitación laboral, la vivienda y muchos más. Consulte la página 39

## > ¿Cómo se administra la cuenta?

Usted controla todo. Usted decide si quiere invertir su dinero. Y usted decide cómo gastar el dinero de su cuenta. Consulte la página 53



# TEMAS QUE APRENDERÁ EN ESTA GUÍA



## Acerca de ABLE

### **Palabras que debe saber** ..... página 9

Es una lista de algunas de las palabras que se usaron en esta guía y sus significados. Son palabras importantes relacionadas a Maryland ABLE que debe saber.

### **Introducción a Maryland ABLE** ..... página 13

Una revisión rápida del programa Maryland ABLE y sus comienzos. Las cuentas son fáciles de abrir, contribuir y usar.



## Cómo usar ABLE

### **Elegibilidad para abrir una cuenta ABLE** ..... página 19

Averigüe quién puede abrir una cuenta ABLE. Conozca qué registros se necesitan, quién es el titular de la cuenta y otra información útil.

### **Administración de su cuenta ABLE** ..... página 23

Quién abre y administra su cuenta depende de su edad. Conozca los detalles en esta sección.

### **Apertura de su cuenta ABLE** ..... página 25

Conozca los pasos para abrir una cuenta y descubra lo fácil que es.

### **Contribuciones a su cuenta ABLE** ..... página 29

Averigüe las diferentes maneras en las que usted, su familia y sus seres queridos pueden depositar dinero en su cuenta. Descubra cuánto puede ahorrar.

### **Opciones de reinversión** ..... página 35

Puede transferir su cuenta ABLE de un estado a otro. También puede transferir dinero de una cuenta del plan de ahorros para la universidad a una cuenta ABLE. Conozca cuándo eso puede suceder y las reglas que debe seguir.

### **Retiro de dinero de su cuenta ABLE** ..... página 39

Descubra los tipos de cosas para las cuales puede usar el dinero en su cuenta ABLE. Conozca las maneras en las que puede retirar dinero de su cuenta para pagarlas.



## Beneficios de ABLE

### **Seguro Social, Medicaid, y otros beneficios públicos** ..... página 47

Conozca cómo puede tener una cuenta ABLE y no perder los beneficios federales y estatales con los que cuenta.

### **Opciones de inversión** ..... página 53

Cuando abre una cuenta, puede elegir si desea colocar su dinero en una opción de efectivo o invertir en acciones y bonos. Conozca cada opción.

### **Costos de tener una cuenta ABLE** ..... página 59

Conozca las tarifas que pagará cuando tenga una cuenta.

### **Información tributaria relacionada a las cuentas**

#### **Maryland ABLE** ..... página 61

Comprenda los beneficios tributarios que usted y otras personas que depositan dinero en su cuenta obtienen con una cuenta Maryland ABLE.

### **Cuentas ABLE y fideicomisos para necesidades especiales** ..... página 67

Esta sección le ayudará a comprender mejor las cuentas ABLE y los fideicomisos para necesidades especiales. Conozca como pueden trabajar juntos.

### **Informes** ..... página 71

Vea qué informes envía Maryland ABLE sobre su cuenta. Conozca qué contiene cada uno.

### **Consideraciones finales** ..... página 73









# Acercade ABLE

PÁGINA

Palabras que debe saber ..... 9

Introducción a Maryland ABLE ..... 13



# Palabras que debe saber



Esta es una lista de algunas de las palabras que se usaron en esta guía y sus significados. Son palabras importantes relacionadas a Maryland ABLE que debe saber.

Cuando lea la guía obtendrá aún más información. Puede regresar a esta lista si desea un recordatorio de lo que algo significa.

**Administrador del programa:** Maryland ABLE tiene un contrato con una empresa para que sea el administrador del programa. El trabajo del administrador del programa es hacer cosas como manejar solicitudes, depósitos y retiros, atención al cliente e informes.

**Auditoría:** Cuando el Servicio de Impuestos Internos (IRS, en inglés) verifica que pagó la cantidad correcta de impuestos. Si usted tiene una cuenta ABLE, es posible que le pidan ver los registros médicos o una carta de su médico para demostrar que es elegible para tener una cuenta. También pueden solicitar información que demuestre cómo gastó el dinero de su cuenta ABLE en gastos por discapacidad calificados (QDEs, en inglés).

**Beneficiario:** Usted, la persona con una discapacidad, es el beneficiario de su cuenta ABLE. Esto significa que usted se beneficia del dinero de su cuenta, el cual se usa para pagar por las cosas que desea y necesita.

**Beneficios:** Los beneficios federales y estatales son cosas como la Seguridad de Ingreso Suplementario (SSI, en inglés), Medicaid, y la asistencia para alimentos, energía o vivienda (como la Sección 8).

**Beneficios tributario:** Cualquier contribuyente de Maryland que deposite dinero en su cuenta Maryland ABLE puede pagar menos impuestos sobre el ingreso de Maryland. Esto se denomina beneficio tributario. Otro beneficio tributario es que no paga impuestos sobre el dinero que gana en su cuenta ABLE mientras está en su cuenta. Si gasta el dinero en su cuenta en gastos por discapacidad calificados (QDEs), tampoco paga impuestos sobre las ganancias de la inversión en ese momento.

**Congreso:** El Senado de los Estados Unidos y la Cámara de Representantes se denominan Congreso. Están integrados por senadores y representantes de todos los estados. Ellos crean las leyes (reglas) federales que todos debemos seguir. Algunos ejemplos de esto son las reglas sobre quién puede abrir una cuenta ABLE y quién puede obtener beneficios federales como la SSI.

**Cuenta ABLE:** La cuenta que usted abre y posee en el programa Maryland ABLE. Aquí es donde usted, su familia y sus seres queridos pueden depositar dinero. Este dinero se usa para gastos por discapacidad calificados (QDEs, en inglés).

**Deducción de los ingresos:** Los impuestos se basan en la cantidad de ingresos que usted tiene. Entonces, mientras más ingresos tenga, más impuestos pagará. A veces puede calificar para restar dinero de sus ingresos para reducir la cantidad de impuestos que paga. Esto se denomina deducción de los ingresos. Los contribuyentes de Maryland que depositan dinero en una cuenta Maryland ABLE pueden reclamar una deducción de los ingresos en sus impuestos sobre el ingreso del estado de Maryland. Como resultado, es posible que paguen menos impuestos sobre el ingreso de Maryland.

**Depósito:** Cuando usted, su familia y sus seres queridos depositan dinero en su cuenta ABLE.

**Elegible:** Elegible significa que usted califica para abrir una cuenta ABLE. Para calificar, debe haber desarrollado una discapacidad o ceguera antes de los 26 años. También debe cumplir con la definición de discapacidad y ceguera del Seguro Social.

**Ganancias de inversiones:** Dinero que obtiene (gana) cuando deposita dinero en una de las tres opciones de inversión. Puede optar por depositar una parte o todo el dinero de su cuenta ABLE en una de las opciones de inversión. El objetivo de invertir dinero es generar ganancias de inversión. A veces logra este objetivo y gana dinero, pero a veces pierde dinero.

**Gastos por discapacidad calificados (QDEs, en inglés):** Cualquier cosa que le ayude a apoyar o mejorar su salud, independencia o calidad de vida. Algunos ejemplos son las facturas médicas, los alimentos, el alquiler, el transporte y el apoyo para trabajar.

**Ingreso bruto:** El monto que le paga su empleador cada año antes de que se retire dinero para beneficios e impuestos.

**Ingresos tributables:** Es la cantidad de impuestos que paga sobre sus ingresos. Mientras más altos sean sus ingresos tributables, más impuestos pagará.

**Invertir:** Invertir significa comprar acciones y bonos. Su objetivo cuando compra acciones y bonos es ganar dinero. A veces gana dinero, pero a veces pierde dinero cuando invierte.

**Maryland ABLE:** Un programa que brinda a las personas con discapacidades y sus familias una manera de ahorrar e invertir dinero sin perder beneficios (por ejemplo, la Seguridad de Ingreso Suplementario y Medicaid).

**Medicaid:** Un programa del gobierno que ayuda a las personas a pagar por su atención médica. Las personas usan Medicaid para pagar las visitas al médico. También lo usan para cubrir medicamentos y servicios por discapacidad entre otras cosas.

**Opción en efectivo:** Puede optar por depositar todo o una parte del dinero de su cuenta ABLE en la Opción en efectivo. Es como una cuenta de ahorros en un banco. Incluye un seguro que protege hasta \$250,000 en su cuenta si el banco que administra su cuenta falla. Si las tasas de interés caen por debajo de cero, podría perder dinero.

**Opciones:** Cosas entre las que puede elegir. Cuando hay opciones, significa que tiene más de una cosa para elegir.

**Opciones de inversión:** Con Maryland ABLE, puede optar por invertir todo o parte del dinero en su cuenta. Hay tres opciones de inversión. Se denominan ABLE Conservador, ABLE Moderado y ABLE Asertivo. Cada una de estas opciones de inversión involucra diferentes cantidades de acciones y bonos. Existe cierto riesgo con cada una de estas opciones de inversión: podría ganar dinero o perderlo en sus inversiones.

**Pérdidas de inversión:** A veces, cuando se invierte, pierde dinero. Esta pérdida de dinero sería pérdidas de inversión.

**Poder notarial:** Un poder notarial es un documento legal. Le proporciona a alguien el poder de tomar ciertas decisiones por usted.

**Programa ABLE calificado:** Un programa estatal ABLE que cumple con todas las reglas federales se denomina "programa ABLE calificado". Maryland ABLE es un programa ABLE calificado.

**Recursos contables:** Son aspectos que los programas federales y estatales usan para decidir si califica para los beneficios. Observan los recursos que usted tiene (como el dinero en el banco). Cada programa tiene reglas diferentes respecto a lo que cuenta como recurso. Los recursos pueden ser dinero y ahorros en cuentas bancarias. También pueden ser acciones y bonos y elementos de su propiedad que valen dinero.

**Reinversión:** Cuando transfiera dinero de una cuenta a otra. Hay tres tipos de reinversiones: 1) Transferir dinero de una cuenta ABLE en un estado a una cuenta ABLE en otro estado, 2) Transferir dinero de su cuenta ABLE a una cuenta ABLE que sea propiedad de un hermano o hermana que califique para tener una cuenta, y 3) Transferir dinero de una cuenta de ahorros para la universidad a una cuenta ABLE.

Tiene que seguir algunas reglas cuando reinvierte dinero de una cuenta a otra. Si no lo hace, tendrá que pagar impuestos sobre una parte del dinero. Esto podría afectar sus beneficios del gobierno.

**Representante Legal Autorizado (ALR, en inglés):** Algunas personas necesitan ayuda para administrar su cuenta ABLE. Un Representante Legal Autorizado (ALR) es una persona que abre y administra una cuenta ABLE para alguien que necesita ayuda. Toman decisiones sobre su cuenta en función de lo que consideran que es mejor para usted. Usted todavía tiene la oportunidad de decirles las cosas que necesita y desea. Pueden ayudarle a usar su cuenta ABLE para obtenerlas. No todas las personas tienen un representante ALR.

Si es menor de 18 años, debe tener un representante ALR. La mayoría de las veces, su representante ALR es su madre o su padre cuando usted es niño/a. Si usted es un/a niño/a cuidado/a por otra persona que no sea un padre/madre, esa persona

puede ser su representante ALR si: 1) es el tutor de su propiedad, o 2) su padre/madre le ha otorgado un poder notarial para su cuenta ABLE, o 3) es su tutor. El tutor de la propiedad, el poder notarial y el tutor se explican más adelante en esta sección.

Si tiene 18 años o más, solo necesitará un representante ALR si tiene un tutor legal. Esto se debe a que un juez ha dicho que su tutor debe tomar decisiones con usted sobre su dinero. Si tiene 18 años o más y no tiene un tutor, puede elegir tener un representante ALR. Puede solicitarle a alguien que sea su representante ALR para ayudarle a administrar su cuenta ABLE. Puede convertirlos en su representante ALR al otorgarles un poder notarial para su cuenta ABLE.

**Retiro:** Cuando retira dinero de su cuenta ABLE.

**Retiro calificado:** Cuando retira dinero de su cuenta ABLE y lo usa para pagar gastos por discapacidad calificados (QDEs).

**Retiro no calificado:** Cuando retira dinero de su cuenta ABLE y compra cosas que no cuentan como gastos por discapacidad calificados (QDEs, en inglés). Un ejemplo es al comprar un regalo para un ser querido. Además, si cierra su cuenta y todavía hay dinero en ella, ese dinero es un retiro no calificado. Tiene que pagar impuestos y una sanción del 10%. Los impuestos serán por parte de los retiros no calificados que provengan de ganancias de inversión.

**Servicio de Impuestos Internos (IRS, en inglés):** El Servicio de Impuestos Internos es una agencia del gobierno federal que recauda impuestos federales. El IRS puede solicitar ver registros que prueben que es elegible para tener una cuenta ABLE. También puede solicitar ver registros que demuestren que gastó el dinero de su cuenta ABLE en gastos por discapacidad calificados (QDEs, en inglés).

**SSDI, en inglés:** El programa de seguro por discapacidad del Seguro Social.

**SSI, en inglés:** El programa de Seguridad de Ingreso Suplementario.

**Tasa de interés:** Una tasa de interés establece cuánto dinero le paga un banco para mantener su dinero en un depósito con ellos

**Tutor:** Un tutor es alguien que un juez ha nombrado para administrar el dinero de otra persona.

**Tutor de la propiedad:** Un tutor de la propiedad es alguien que un juez ha nombrado para administrar el dinero y la propiedad de otra persona.

# Introducción a Maryland ABLE



Una revisión rápida del programa Maryland ABLE y sus comienzos. Las cuentas son fáciles de abrir, contribuir y usar.

## ¿Qué es Maryland ABLE?

Maryland ABLE es un programa de ahorro. Le brinda a las personas con discapacidades y sus familias una manera de ahorrar e invertir dinero sin perder los beneficios federales y estatales que necesitan. Algunos ejemplos de éstos son la Seguridad de Ingreso Suplementario (SSI) y Medicaid. Cuando deposita dinero en su cuenta ABLE, puede elegir si desea invertir dinero en su cuenta ABLE en acciones y bonos con el objetivo de ganar dinero.

También hay beneficios tributarios para cualquier contribuyente de Maryland que deposite dinero en su cuenta y pague impuestos sobre el ingreso de Maryland. Las cuentas corrientes y de ahorro en un banco no brindan estos beneficios tributarios.

Las otras buenas noticias son que las cuentas ABLE son fáciles de abrir, fáciles de contribuir, y fáciles de usar, y las tarifas que paga son bajas en comparación con un fideicomiso típico para necesidades especiales.

Los niños y los adultos pueden tener una cuenta ABLE. Esto incluye a todos los adultos que necesitan o desean que otra persona administre su cuenta en su nombre.

El dinero en una cuenta ABLE debe usarse para "gastos por discapacidad calificados". Éstos se denominan QDEs, en inglés. Los gastos por discapacidad calificados son cosas que le ayudan a apoyar o mejorar su salud, independencia o calidad de vida. Algunos ejemplos son las facturas médicas, los gastos de la vida diaria, la tecnología y los equipos, el transporte y el apoyo para trabajar. Puede encontrar más información sobre los gastos QDEs en la página 40.

Si califica para abrir una cuenta ABLE, puede ahorrar su propio dinero. Su familia, seres queridos y otras personas pueden ayudarle al depositar dinero en su cuenta. Puede depositar dinero en su cuenta para las cosas que necesite ahora. También puede ahorrar e invertir dinero para sus necesidades futuras.

No paga impuestos sobre el dinero que gana su cuenta o sobre el dinero que retira de su cuenta siempre que:

1. Siga siendo elegible para el programa, y
2. Use el dinero en su cuenta para los gastos QDEs.

Puede ahorrar dinero y conservar los beneficios de la SSI y el SSDI cuando tiene una cuenta ABLE.

## ¿Cómo comenzó Maryland ABLE?

El Congreso se dio cuenta de que muchas personas con discapacidades y sus familias enfrentan costos adicionales debido a su discapacidad. Notaron que no había una manera fácil de ahorrar dinero para pagar esas cosas sin perder los beneficios de la SSI, Medicaid, y otros. Las personas dependen de estos beneficios del gobierno para los ingresos, la atención médica y otras necesidades.

Por lo tanto, el Congreso decidió hacer algo al respecto. Aprobaron una ley en 2014 llamada Stephen Beck, Jr., Achieving a Better Life Experience Act (Ley de Logro de una Mejor Experiencia de Vida). Se denomina "Ley ABLE", en inglés. Esta ley hizo posible que los estados crearan programas ABLE para ayudar a las personas con discapacidades a desarrollar una mayor independencia financiera. Maryland aprovechó esta oportunidad y comenzó a crear el programa Maryland ABLE en 2016. A fines de 2017, el programa ya estaba en funcionamiento y las personas comenzaron a abrir cuentas Maryland ABLE.

## ¿Quién dirige Maryland ABLE?

El programa Maryland ABLE está a cargo de una agencia estatal independiente llamada Maryland 529. Maryland 529 también administra los planes de ahorro para la universidad del estado. Maryland 529 está supervisado por una junta directiva de 11 miembros. La Junta incluye a funcionarios estatales y miembros designados por el gobernador.

Se llama así porque 529 es el número de la sección del código de impuestos del IRS que hizo posible que los estados crearan planes de ahorro para la universidad y los programas ABLE. Tiene sentido que Maryland 529 opere ambos programas a pesar de que no son exactamente iguales. Ambos alientan a las personas y sus familias a ahorrar dinero. Cada uno también tiene beneficios tributarios.

Maryland ABLE tiene personal que supervisa el programa. Contrata a una empresa externa para que sea el administrador del programa. El administrador del programa gestiona cosas como las solicitudes, la atención al cliente, los depósitos y retiros y los informes. Maryland ABLE también usa una empresa con experiencia para revisar las opciones de inversión que se ofrecen a los titulares de cuentas.

El dinero de su cuenta ABLE se guarda en un fideicomiso. El fideicomiso se llama Fideicomiso de Maryland ABLE. El fideicomisario es la Junta 529 de Maryland. El dinero de su cuenta solo se puede usar según sus indicaciones o las de su Representante Legal Autorizado (ALR). No es dinero del estado.



## ASPECTOS DESTACADOS DE MARYLAND ABLE

### Mire los numerosos beneficios de las cuentas Maryland ABLE:

- ✓ Es fácil abrir una cuenta. Solo necesita \$25 para su primer depósito.
- ✓ Es fácil depositar dinero en su cuenta. El depósito mínimo después de abrir su cuenta es de solo \$10.
- ✓ La familia y seres queridos pueden depositar dinero en su cuenta. Esto puede ayudarle a cumplir con sus objetivos.
- ✓ Es fácil retirar dinero de su cuenta.
- ✓ Use el dinero de su cuenta para diferentes tipos de cosas relacionadas con su salud, independencia y calidad de vida.
- ✓ Deposite hasta \$15,000 cada año, o más si trabaja.
- ✓ Ahorre sin dejar de conservar los beneficios federales y estatales como Medicaid, la SSI, los servicios de exención, y la asistencia para alimentos, energía o vivienda (como en la Sección 8).
- ✓ Ahorre hasta \$100,000 antes de que sus beneficios de la SSI se vean afectados.
- ✓ Realice depósitos hasta que su saldo llegue a \$500,000.
- ✓ No pague impuestos sobre el dinero que gane su cuenta o sobre el dinero que retire para pagar los gastos por discapacidad calificados (QDEs).
- ✓ Las personas que viven en Maryland y depositan dinero en su cuenta obtienen un beneficio tributario, incluido usted.



**RECUERDE LEER TODO EL FOLLETO DE DIVULGACIÓN DEL PROGRAMA MARYLAND ABLE.**

Este folleto está disponible en el sitio web de Maryland ABLE ([marylandable.org](http://marylandable.org)) o al llamar a Atención al Cliente (1-855-563-2253).

Hay mucho más por conocer y entender sobre las cuentas ABLE. Obtener más información le ayudará a decidir si el programa es adecuado para usted. Si califica para abrir una cuenta, puede disfrutar de todos estos beneficios. Es importante recordar que debe seguir todas las reglas para recibir los beneficios.

El resto de esta guía explicará lo que significa todo esto y responderá muchas de sus preguntas. ¡Siga leyendo para conocer más!



# Cómo usar ABLE

	PÁGINA
Elegibilidad para abrir una cuenta ABLE .....	19
Administración de su cuenta ABLE .....	23
Apertura de su cuenta ABLE .....	25
Contribuciones a su cuenta ABLE .....	29
Opciones de reinversión .....	35
Retirar de dinero de su cuenta ABLE .....	39



# Elegibilidad para abrir una cuenta ABLE



Ser “elegible” significa que usted califica para abrir una cuenta. Averigüe quién puede abrir una cuenta ABLE. Conozca qué registros se necesitan, quién es el titular de la cuenta, y otra información.

## ¿Quién puede abrir una cuenta ABLE?

Dos cosas deben ser ciertas antes de que pueda abrir una cuenta ABLE. No todas las personas con una discapacidad serán elegibles. Para ser elegible, usted:

### 1. Debe haber desarrollado una discapacidad o ceguera antes de los 26 años

Debe ser capaz de mostrar documentación de que tuvo su discapacidad o ceguera antes de los 26 años. No es necesario que la documentación incluya un diagnóstico formal. Los registros médicos son un buen ejemplo de la documentación.

Y

### 2. Debe cumplir con la definición de discapacidad y ceguera del Seguro Social.

Puede demostrar que cumple con esta definición de dos maneras:

- Demostrar que es elegible para los beneficios de la Seguridad de Ingreso Suplementario (SSI) o los beneficios por discapacidad del Seguro Social (SSDI).

O

- Solicitarle a su médico que complete un formulario llamado formulario de diagnóstico para el médico. Al firmar el formulario, su médico indica que usted cumple con el nivel de discapacidad del Seguro Social. El formulario está en el sitio web de Maryland ABLE. También puede solicitarle a su médico que escriba y firme una carta que indique que usted cumple con el nivel de discapacidad del Seguro Social.



## **NO ES NECESARIO QUE ABRA UNA CUENTA ABLE ANTES DE LOS 26 AÑOS.**

Puede abrir una cuenta ABLE a cualquier edad. Solo necesita demostrar que tenía una discapacidad antes de cumplir 26 años. Guarde estos registros en caso de que el IRS le solicite verlos.



## **NO ES NECESARIO QUE ESTÉ RECIBIENDO BENEFICIOS DE LA SSI PARA ABRIR UNA CUENTA ABLE.**

Por ejemplo:

- Si es menor de 18 años y el ingreso de su familia es muy alto para calificar para la SSI:

—Todavía podría calificar para obtener una cuenta ABLE.

- Si tiene 18 años o más y el ingreso de su trabajo es demasiado alto para calificar para obtener o conservar la SSI:

—Todavía podría calificar para obtener una cuenta ABLE.

***DEBE tener una discapacidad que comenzó antes de cumplir los 26 años. También DEBE cumplir con la definición de discapacidad del Seguro Social.***

## **¿Qué hacer con sus registros de discapacidad?**

Puede pensar que tiene que enviar información como los registros médicos o la carta de su médico al programa Maryland ABLE para demostrar que califica. ¡Abrir una cuenta es mucho más fácil que eso! No envía ningún registro sobre su discapacidad a Maryland ABLE. En su lugar, firma el formulario de solicitud que indica que es elegible y tiene los registros para comprobarlo.

Es muy importante que guarde los registros que demuestran que califica para obtener una cuenta ABLE, a pesar de que no los envíe. Debe guardar estos registros porque el programa Maryland ABLE y el Servicio de Impuestos Internos (IRS) pueden solicitar verlos. Esto se llama auditoría. Pueden nunca solicitar sus registros, pero si lo hacen, deberá mostrarlos para que pueda mantener su cuenta abierta. Si no tiene estos registros, es posible que deba pagar impuestos sobre el dinero que ganó o retiró de su cuenta.

## **¿Quién es el/la beneficiario/a de su cuenta?**

Usted, la persona con la discapacidad, es el “beneficiario” de su cuenta. Esto significa que usted se beneficia del dinero de la cuenta, el cual se usa para las cosas que necesita o desea. Cada cuenta ABLE puede tener solo un beneficiario. Solo puede tener una cuenta ABLE a la vez.

## **¿Puede cambiar el/la beneficiario/a?**

Si. Si lo elige, el beneficiario de su cuenta puede cambiar a su hermano o hermana si califican para una cuenta ABLE. Esto también puede hacerse con un hermanastro o hermanastra. Consulte la sección de reinversión en la página 35 para obtener más información.

## **¿Quién es el/la titular de su cuenta?**

Usted, la persona con la discapacidad, es siempre el titular de su cuenta. Todo el dinero en la cuenta le pertenece. Esto es así para niños y adultos. Esto es así incluso si alguien le ayuda a administrar su cuenta como un Representante Legal Autorizado (ALR).

## **¿Debe ser un residente de Maryland para abrir una cuenta Maryland ABLE?**

No. Maryland ABLE está disponible para las personas que viven en cualquier estado o territorio de los EE.UU. Debe ser un ciudadano estadounidense o residente legal.

## **¿Qué sucede si ya no califica para tener una cuenta ABLE?**

La mayoría de las personas que son elegibles para tener una cuenta ABLE se mantienen elegibles. Sin embargo, a veces la discapacidad de la persona desaparece o cambia. Si eso sucede, puede que ya no cumplan con la definición de discapacidad del Seguro Social que se describe en la página 19. Si ya no cumplen con esa definición de discapacidad, ya no califican para tener una cuenta ABLE.

Si esto sucede, debe iniciar sesión en su cuenta y actualizarla. Su cuenta se mantendrá abierta. Puede seguir depositando dinero hasta el final del año calendario. Después de fin de año, usted, su familia y seres queridos no podrán realizar más depósitos.

Si ya no califica para tener una cuenta ABLE y retira dinero, podría pagar impuestos sobre una parte del dinero que retire. Consulte la sección de impuestos en la página 61 para obtener más información. Esto también podría afectar su elegibilidad para la SSI y otros beneficios federales. Lo mismo ocurre si cierra su cuenta y todavía hay dinero en ella. Consulte la sección de beneficios en la página 47.

Si desarrolla una discapacidad calificable de nuevo, puede iniciar sesión en su cuenta y proporcionar la información actualizada. Si se cerró su cuenta, puede registrarse para obtener una nueva.





# Administración de su cuenta ABLE



Quién abre y administra su cuenta depende de su edad. Conozca los detalles en esta sección.

## ¿Qué sucede si la cuenta ABLE es para un/a niño/a?

Si es menor de 18 años, su madre o padre puede abrir y administrar la cuenta por usted. Se llaman “Representante Legal Autorizado” o ALR en inglés. Tomarán decisiones sobre su cuenta en función de lo que consideran que es mejor para usted. No es necesario que su padre/madre proporcione documentación para demostrar que cumple con los requisitos de un representante ALR.

Si usted es un/a niño/a cuidado/a por otra persona que no sea un padre/madre, esa persona puede ser su representante ALR. Necesitará proporcionar registros para demostrar lo siguiente:

1. Que es el tutor de su propiedad, o
2. Que su padre/madre le ha otorgado el “poder notarial” para su cuenta ABLE, o
3. Que es su tutor.

Un poder notarial es un documento legal. Le proporciona a alguien el poder de tomar ciertas decisiones por usted.

## ¿Qué sucede si la cuenta ABLE es para un/a adulto/a?

Si tiene 18 años o más, puede abrir y administrar su propia cuenta ABLE. También puede solicitar a un Representante Legal Autorizado (ALR) que lo haga por usted. Si un juez ha nombrado a alguien como su tutor de la propiedad o tutor completo, esa persona le ayudará a tomar decisiones sobre su dinero con usted. Esa persona puede ser el representante ALR de su cuenta ABLE.

Si no tiene un tutor y solo desea que alguien le ayude a administrar su cuenta ABLE, puede otorgarle el poder notarial solo para administrar su cuenta ABLE.

Si desea nombrar un representante ALR, pero aún no tiene un documento del poder notarial, puede encontrar uno en el sitio web de Maryland ABLE. Fue creado solo para el programa Maryland ABLE. Es importante recordar que le otorga a la persona que elija el derecho de tomar decisiones sobre su cuenta ABLE. Simplemente debe hacer lo siguiente:

1. Firmar el formulario,
2. Certificarlo con un notario, y
3. Enviarlo a Maryland ABLE cuando configura su cuenta.



## **PODER NOTARIAL**

No necesita un abogado para establecer un poder notarial. No acude al tribunal para establecer un poder notarial. Simplemente lleve un formulario de poder notarial a un notario público, ellos certifican su formulario. Esto significa que ellos realizan lo siguiente:

1. Observan su identificación (como una licencia o tarjeta de identificación con su foto),
2. Le preguntan si está al tanto de lo que está firmando, y
3. Observan que usted y dos testigos firmen el formulario.

Luego, firman y sellan su formulario. Esto prueba que está estableciendo su poder notarial y no que otra persona lo está haciendo por usted.

Las personas que conoce pueden ayudarle a encontrar un notario público.

## **¿Qué más debe saber sobre un Representante Legal Autorizado (ALR)?**

- El representante ALR no es propietario de la cuenta ABLE con usted. Usted es el propietario de todos los fondos.
- Solo puede haber un representante ALR para una cuenta ABLE.
- Un representante ALR puede abrir y administrar varias cuentas ABLE, siempre y cuando cada una sea para una persona distinta.
- Un representante beneficiario del Seguro Social no es un representante ALR para una cuenta ABLE. Un representante ALR debe cumplir con las reglas descritas anteriormente.



## **¿QUIÉN ES EL/LA TITULAR DE UNA CUENTA ABLE?**

Usted, la persona con una discapacidad, es el titular y beneficiario de su cuenta. Esto significa que todo el dinero en la cuenta le pertenece. Esto es así incluso si otra persona administra su cuenta.

# Apertura de su cuenta ABLE



Conozca los pasos para abrir una cuenta y descubra lo fácil que es.

## ¿Cómo se abre una cuenta ABLE?

La buena noticia es: ¡Es fácil! Cuando esté listo, puede realizar una solicitud en línea en el sitio web de Maryland ABLE, [marylandable.org](http://marylandable.org). Si no desea realizar la solicitud en línea, puede completar y enviar por correo los formularios en papel para abrir una cuenta. Hacerlo en línea es la manera más rápida y fácil de comenzar.

### »» ¿LO SABÍA?

**Solo puede abrir una cuenta ABLE a través de un programa ABLE calificado como el programa Maryland ABLE, no en un banco.**

## ¿Cuánto cuesta abrir una cuenta Maryland ABLE?

No hay tarifa de solicitud. ¡Solo necesita \$25 para su primer depósito para abrir una cuenta!

## ¿Qué información es necesaria para abrir una cuenta ABLE?

Cuando realice la solicitud, se le solicitará que:

- Proporcione información sobre usted:
  1. Su nombre,
  2. Número de teléfono,
  3. Dirección,
  4. Correo electrónico, y
  5. Número de Seguro Social.

Si desea tener acceso a su cuenta en línea, debe tener una dirección de correo electrónico.

- Proporcione la información de la cuenta bancaria para conectarla a su cuenta ABLE. Esta es una forma en la que puede depositar y retirar dinero de su cuenta ABLE. El primer depósito para abrir la cuenta se puede tomar de esta cuenta bancaria. También puede optar por realizar un depósito mensual en su cuenta ABLE desde esta cuenta bancaria. No es necesario que tenga una cuenta bancaria que se conecte a su cuenta ABLE si prefiere realizar depósitos por correo.

- Elija dónde quiere que vaya su dinero.  
Tendrá varias opciones diferentes sobre dónde depositar su dinero, que incluyen una opción de efectivo y opciones de inversión. La opción de efectivo es como una cuenta bancaria. Las opciones de inversión usan su dinero para comprar diferentes cantidades de acciones y bonos con el objetivo de hacerle ganar dinero. Puede conocer más sobre cada opción en la sección de opciones de inversión en la página 53.
- Si tiene un Representante Legal Autorizado (ALR), esa persona debe enviar un correo electrónico o por correo una copia del poder notarial o los documentos de tutela. No es necesario que lo haga si es menor de 18 años y esa persona es su padre/madre.
- Proporcione información sobre el tipo de discapacidad que tiene.

Cuando usted o su Representante Legal Autorizado (ALR) firman la solicitud, significa lo siguiente:

- Comprende cómo funciona el programa y acepta seguir las reglas,
- Tiene una discapacidad o ceguera que lo califica para abrir una cuenta,
- Tiene registros sobre su discapacidad o ceguera que prueban que es elegible, y
- Está diciendo que toda la información que proporcionó es verdadera.



### **¡ABRIR UNA CUENTA ES FÁCIL!**

- Involucra poca documentación
- No es necesario que vaya a ningún lado: lo hace en línea o por correo
- No hay tarifa de solicitud
- Obtenga ayuda por teléfono

### **¿Qué cuenta bancaria debería conectar a su cuenta ABLE?**

Conectar su cuenta bancaria a su cuenta ABLE es la manera más fácil de usar su cuenta ABLE. Si decide hacer esto, debe elegir la cuenta bancaria que mejor se adapte a sus necesidades.

No es necesario que la cuenta que conecte sea su propia cuenta bancaria. Si lo desea, puede conectar su cuenta ABLE a la cuenta bancaria de otra persona. Puede ser cualquier persona que usted elija.

## ¿Cuántas cuentas ABLE puede abrir?

Solo puede tener una cuenta ABLE abierta al mismo tiempo. La única vez que es diferente es si decide cerrar su cuenta ABLE y transferir el dinero a una cuenta en el programa ABLE de otro estado. En ese caso, puede tener ambas cuentas abiertas al mismo tiempo, pero solo por 60 días. Consulte la sección de reinversión en la página 35 para obtener información sobre cómo funciona esto.



### OPCIONES EN LÍNEA Y EN PAPEL

No es necesario que conecte su cuenta ABLE a una cuenta bancaria. Hay opciones en papel y en línea para todas las actividades de la cuenta ABLE. Por ejemplo:

- Abrir una cuenta
- Depositar dinero
- Retirar dinero (hay una tarifa si solicita un cheque en papel)
- Realizar cambios en su cuenta

Si elije la opción en papel, se tardará más tiempo en depositar su dinero. También llevará más tiempo retirar dinero de su cuenta.



# Contribuciones a su cuenta ABLE



Averigüe las diferentes maneras en las que usted, su familia y sus seres queridos pueden depositar dinero en su cuenta. Descubra cuánto puede ahorrar.

## ¿Quién puede depositar dinero en su cuenta ABLE?

¡Cualquier persona puede depositar dinero en su cuenta! Esta persona puede ser:

- Usted,
- Su familia y seres queridos,
- Su representante beneficiario del Seguro Social (representante beneficiario),
- Su proveedor de apoyo, y
- Cualquier otra persona que desee ayudarle a ahorrar dinero.

## ¿Que tan pequeño puede ser el monto de cada depósito?

Cuando se coloca dinero en su cuenta, se denomina "depósito". Cada depósito puede ser de tan solo \$10. Eso es después de haber abierto su cuenta con al menos \$25.

## ¿Cuánto dinero puede depositar en su cuenta ABLE cada año?

Cada año, se pueden depositar hasta \$15,000 en su cuenta. Esto incluye el dinero que usted y otras personas depositan en su cuenta. Puede depositar aún más si trabaja.

Si tiene un trabajo, puede depositar más dinero en su cuenta cada año si califica. Esto se suma a los \$15,000 que todos pueden ahorrar. Estos depósitos adicionales se denominan "contribuciones ABLE to Work (de trabajo)". Estas son las reglas de las contribuciones ABLE to work:

- La cantidad adicional que puede depositar se basa en su "ingreso bruto". Su ingreso bruto es el monto que le paga su empleador antes de que se retire dinero para beneficios e impuestos. Cada año que trabaja, puede depositar tanto como el monto de su ingreso bruto, pero solo hasta una cierta cantidad. Para el 2021, en Maryland, ese monto es de \$12,760. Ese monto se basa en el nivel de pobreza federal.\* Cambia cada año, así que consulte con Maryland ABLE para conocer el monto actual.
- Los depósitos ABLE to work deben provenir de **usted**, no de su familia o seres queridos.
- Los depósitos **no deben** provenir de su salario.
- **No puede** realizar depósitos ABLE to Work si usted o su empleador depositan dinero en un plan de jubilación para usted.\*\*

\*El nivel federal de pobreza es la cantidad de dinero que las personas necesitan para cubrir los costos de vida, como los alimentos, la vivienda y los servicios públicos. Lo establece el gobierno federal.

\*\*Algunos empleadores ayudan a los empleados a ahorrar dinero para satisfacer sus necesidades cuando son mayores y ya no trabajan. Lo hacen al depositar dinero en un plan de jubilación que ahorra e invierte el dinero para el empleado.

- **Puede hacer** hasta \$15,000 en depósitos en su cuenta ABLE incluso si tiene una cuenta de jubilación. Simplemente **no puede** hacer las contribuciones ABLE to Work adicionales.



### **¿PUEDO TRABAJAR Y TENER UNA CUENTA ABLE?**

**¡Sí! Si califica, puede depositar más de \$15,000 en su cuenta ABLE cada año.**

Puede establecer un objetivo de cuánto quiere ahorrar en su cuenta ABLE durante el año. Cada vez que se realiza un depósito en su cuenta, se acerca más a su objetivo. Puede consultar su cuenta en línea para ver qué tan cerca está de alcanzar su objetivo de ahorro.

### **¿Cuál es la mayor cantidad de dinero que puede depositar en su cuenta ABLE?**

Usted y otras personas pueden realizar depósitos hasta que tenga \$500,000 en su cuenta (hasta \$15,000 cada año). Si alcanza este límite de \$500,000, Maryland ABLE dejará de aceptar depósitos. Si gasta dinero en su cuenta y esos \$500,000 se reducen, puede comenzar a realizar depósitos nuevamente.

### **¿Cómo se deposita dinero en su cuenta ABLE?**

Puede agregar dinero a su cuenta en cualquier momento que desee. Sus seres queridos y familiares también pueden hacerlo. Puede depositar dinero en su cuenta por correo o en línea. Hacerlo en línea es la manera más sencilla y rápida.

Así es como se realizan depósitos en línea:

- Brinde a Maryland ABLE la información sobre una cuenta corriente o de ahorros que tenga. Puede hacerlo cuando realice la solicitud, o en cualquier momento que desee. Debe usar un formulario que se encuentra en el sitio web de Maryland ABLE. Maryland ABLE luego conecta su cuenta corriente o de ahorros a su cuenta ABLE. Esto facilita la transferencia de su dinero.
- Puede elegir que le envíen dinero todos los meses a su cuenta ABLE. No es necesario que le solicite a su banco que lo haga cada vez. Esto se denomina "transferencias automáticas". Solo se necesitan unos pocos pasos para configurar esto en su cuenta. Usted decide cuánto se transferirá cada mes a su cuenta ABLE. Será el mismo monto cada vez hasta que lo cambie. También elije el día del mes en el que quiere que esto suceda. Transferir dinero a su cuenta ABLE cada mes es una excelente manera de ayudarlo a alcanzar su objetivo de ahorro.



- También puede realizar depósitos en línea de uno en uno. Puede realizar estos depósitos en cualquier momento. Usted elige cuánto dinero transferir de su cuenta corriente o de ahorros a su cuenta ABLE cada vez. Solo recuerde, deben ser al menos \$10.

Así es como se realizan depósitos por correo:

- Complete el formulario de contribución. Se encuentra en el sitio web de Maryland ABLE. Puede usar este formulario para realizar un depósito por vez o para establecer depósitos mensuales. Si no usa una computadora, puede solicitar que le envíen por correo una copia del formulario en papel. Simplemente llame al número de atención al cliente de Maryland ABLE que figura en la parte posterior de esta guía.
- Envíe el formulario con un cheque a la dirección que figura en el formulario.

### **¿Cómo enviar parte de sus ingresos de un trabajo a su cuenta ABLE?**

Puede elegir que su empleador retire dinero de sus cheques y lo envíe a su cuenta ABLE. Usted elige cuánto de su dinero desea depositar de esta manera. Esto se denomina "deducción automática de la nómina". Se llama así porque después de configurarlo, no tiene que solicitarle a su empleador que lo haga cada vez. Algunos empleadores no realizan deducciones automáticas de la nómina. Si su empleador no lo hace, no puede depositar dinero en su cuenta ABLE de esta manera.

### **¿Cómo sus familiares y seres queridos depositan dinero en su cuenta ABLE?**

También es fácil para familiares y seres queridos ayudarle a alcanzar sus objetivos de ahorro al depositar dinero en su cuenta. A esto se le llama "obsequios". Los obsequios se pueden hacer en línea o por correo.

Comienza al configurar una "página de obsequios" en línea. Entonces, es fácil y seguro para familiares y seres queridos realizar depósitos. Siguen algunos pasos y el dinero va directamente a su cuenta.

Para hacer un depósito por correo, su familia y seres queridos deben completar el formulario de obsequio que se encuentra en el sitio web de Maryland ABLE. Luego, envían el formulario junto con un cheque.

### **¿Cómo se configura la página de obsequios?**

Primero, inicia sesión en su cuenta. Luego, hace clic en "Crear una página de obsequios" y sigue algunos pasos rápidos.

Una vez que lo haya configurado, obtendrá un enlace a su página de obsequios. Puede enviar el enlace a sus familiares y seres queridos. También puede publicarlo en sus redes sociales.



Los depósitos de seres queridos y familiares se cuentan para los \$15,000 que puede depositar en su cuenta ABLE cada año. Si alcanza este límite, las personas todavía pueden ver su página de obsequios, pero la página no dejará a nadie depositar dinero en su cuenta hasta el año siguiente.

### **¿Los seres queridos y la familia pagan una tarifa cuando depositan dinero mediante la página de regalos?**

Depende de cómo decidan depositar dinero en su cuenta. No se cobra una tarifa cuando transfieren dinero de su cuenta bancaria a su cuenta ABLE. Hay una pequeña tarifa cuando sus familiares o seres queridos usan una tarjeta de débito. Verifique con Maryland ABLE, o consulte el folleto de divulgación del programa en su sitio web para obtener más información.

### **¿Cómo se le notificará cuando alguien deposite dinero en su cuenta ABLE?**

Cuando sus familiares y seres queridos depositan dinero en su cuenta, recibirá un correo electrónico que le notificará. También puede verificar su cuenta en línea. Hay una sección de "Actividad" que mostrará todos los depósitos.

### **¿Que debería hacer si ya no desea tener una página de obsequios en línea para su cuenta ABLE?**

¡No hay problema! Puede cerrar su página de obsequios en cualquier momento que desee. Simplemente inicia sesión en su cuenta y sigue las instrucciones. Si lo hace, todo el dinero que le dieron sus familiares y seres queridos se mantiene en su cuenta.

Puede configurar una página de obsequios nuevamente en cualquier momento que lo desee.

### **¿Puede depositar los beneficios del Seguro Social en su cuenta ABLE?**

Los depósitos a una cuenta ABLE pueden provenir de su Seguridad de Ingreso Suplementario (SSI) y del Seguro por Discapacidad del Seguro Social (SSDI).\*\*\* Recuerde que todos los depósitos, sin importar de dónde provengan, cuentan para los límites descritos anteriormente.

\*\*\*El manual de operaciones del programa del Seguro Social, con fecha del 16 de abril de 2020, indica que puede elegir que su SSI y SSDI se envíen directamente a su cuenta ABLE.

## ¿Qué sucede si los depósitos en su cuenta ABLÉ superan los límites?

Recuerde que existen dos límites en su cuenta:

1. Solo puede depositar \$15,000 cada año en su cuenta ABLÉ, y
2. Puede realizar depósitos hasta que tenga \$500,000 en su cuenta.

Se devolverá un depósito que usted u otra persona realice si:

- Haría que la cantidad total de dinero depositado en su cuenta sea de más de \$15,000 en un año (o más si califica para un monto mayor porque trabaja), o
- Haría que la cantidad total de dinero en su cuenta supere los \$500,000.

Si nota que Maryland ABLÉ aceptó un depósito por error que hizo que su cuenta esté por encima de estos límites, debe comunicarse con el administrador del programa. Pídale al administrador del programa que le devuelva el depósito antes de presentar sus impuestos. Si no se devuelve el dinero, pagará más impuestos.

## ¿Qué sucede si no tiene dinero en su cuenta ABLÉ?

El programa Maryland ABLÉ puede cerrar su cuenta si:

- Gasta todo el dinero en su cuenta, y
- Permanece vacía durante 12 meses o más.

Deberá volver a realizar una solicitud si desea volver a tener una cuenta ABLÉ.



# Opciones de reinversión



Puede transferir su cuenta ABLE de un estado a otro. También puede transferir dinero de una cuenta del plan de ahorros para la universidad a una cuenta ABLE. Conozca cuándo eso puede suceder y las reglas que debe seguir.

En la última sección, mencionamos las diferentes maneras en las que usted y otras personas pueden depositar dinero en su cuenta. En esta sección, describiremos otras maneras en las que se puede transferir dinero a su cuenta. Se denominan "re inversiones" porque el dinero se transfiere de una cuenta a otra.

Es importante recordar que el dinero que ingresa a su cuenta a través de una reinversión cuenta para el total de \$15,000 que se puede depositar cada año.

## ¿Cuáles son las diferentes maneras en las que puede transferir dinero de una cuenta a otra?

### 1. Puede transferir dinero de una cuenta ABLE en otro estado a una cuenta Maryland ABLE.

Si tiene una cuenta ABLE en otro estado, puede abrir una cuenta Maryland ABLE y transferirle todo su dinero. Si desea hacer esto, comience por completar y enviar el formulario de reinversión *ABLE to ABLE* (ABLE a ABLE). Este formulario está en el sitio web de Maryland ABLE. Puede hacer esto cuando realiza la solicitud para abrir la cuenta Maryland ABLE.

Existen dos maneras de transferir dinero a su nueva cuenta Maryland ABLE desde un programa ABLE de otro estado:

**Reinversión directa:** Tiene el programa ABLE en el otro estado y envía su dinero directamente a Maryland ABLE. En una reinversión directa, el programa anterior y el nuevo se encargan de cerrar la cuenta anterior. Transfieren el dinero a la cuenta nueva por usted.

**Reinversión indirecta:** Usted retira el dinero de su cuenta anterior. Luego, lo deposita con Maryland ABLE.

Después de retirar su dinero de la cuenta en el otro estado, debe cerrar esa cuenta dentro de los 60 días. Esto se debe a que solo puede tener una cuenta ABLE al mismo tiempo. Tiene 60 días para cerrar la cuenta anterior y depositar el dinero en su nueva cuenta Maryland ABLE. Si demora más de 60 días, pagará impuestos sobre el dinero que transfirió a Maryland ABLE. Si no cumple con el plazo de 60 días, el dinero en su cuenta se contará como un recurso cuando la Administración del Seguro Social decida si califica para la SSI. Consulte la sección de beneficios en la página 47.

Lo mismo ocurre si tiene una cuenta Maryland ABLE y desea transferir sus fondos a una cuenta ABLE en otro estado que esté abierta a residentes de otros estados. Si desea hacer esto, debe comunicarse con el programa ABLE del otro estado para obtener sus formularios.

Solo puede reinvertir los fondos de su cuenta ABLE de un programa estatal a otro programa estatal una vez cada 12 meses.

## **2. Puede transferir dinero de su cuenta ABLE a una cuenta ABLE que es propiedad de un hermano o hermana.**

Si tiene un hermano o hermana que tiene una cuenta ABLE, puede transferir dinero de su cuenta a la de él/ella.\* Puede transferir una parte o todo su dinero a través del formulario de reinversión *ABLE to ABLE*.

Es muy importante depositar el dinero que retira de su cuenta en la cuenta de su hermano o hermana dentro de los 60 días. Si no lo hace, pagará impuestos sobre ese dinero. También pagará impuestos en el dinero si lo transfiere a una cuenta que no es propiedad de un hermano o hermana. Consulte la sección de impuestos en la página 61.

## **3. Usted y otras personas pueden transferir dinero desde cuentas de ahorros para la universidad a su cuenta ABLE.**

El dinero de una cuenta de ahorros para la universidad calificada (también llamada "cuentas 529") también se puede transferir a su cuenta ABLE.\*\* Actualmente, la ley federal indica que debe hacerse antes del 31 de diciembre de 2025. Este plazo puede ser extendido por el Congreso en el futuro. La cuenta de ahorros para la universidad puede estar en Maryland en cualquier otro plan de ahorros para la universidad calificado. Usted o un miembro de la familia debe ser el beneficiario de la cuenta de ahorros para la universidad para reinvertir el dinero en su cuenta ABLE. Para este tipo de reinversión, los miembros de la familia pueden ser:

- Marido o esposa
- Madre, padre, madrastra, o padrastro
- Hermano, hermana, hermanastro, o hermanastra
- Hijo, hija, hijastro, hijastra, o sus hijos
- Tío o tía
- Sobrino o sobrina
- Yerno, nuera, suegro, cuñado o cuñada
- El esposo o la esposa de cualquiera de las personas de la lista anterior
- Primo hermano

\*Puede ser un hermanastro o hermanastra que tiene una cuenta ABLE. También incluye hermanos o hermanas que fueron adoptados.

\*\*Las cuentas de ahorros para la universidad son cuentas que las personas crean para sí mismas o para un miembro de su familia para que les ayuden a ahorrar dinero para la universidad.

Para transferir dinero desde una cuenta de ahorros para la universidad a su cuenta ABLE, la persona que es propietaria de la cuenta de ahorros para la universidad debe completar y enviar un formulario. Se denomina formulario de reinversión 529 College Savings to ABLE (Ahorros para la Universidad a ABLE). Se encuentra en el sitio web de Maryland ABLE.

Al igual que con las reinversiones de ABLE a ABLE, hay dos formas de hacerlo. El programa de ahorros para la universidad puede enviar el dinero directamente a Maryland ABLE. O el titular de la cuenta de ahorros para la universidad puede retirar el dinero de esa cuenta y depositarlo en su cuenta ABLE.



**El titular de la cuenta de ahorros para la universidad no pagará impuestos sobre el dinero que se re-invirtió en su cuenta ABLE. El dinero DEBE depositarse en 60 días o menos después de que lo retiren de su cuenta.**

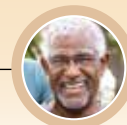
### **¿Puede tener una cuenta ABLE y una cuenta de ahorros para la universidad?**

Si, puede tener una cuenta ABLE y una cuenta de ahorros para la universidad al mismo tiempo.





# Retiro de dinero de su cuenta ABLE



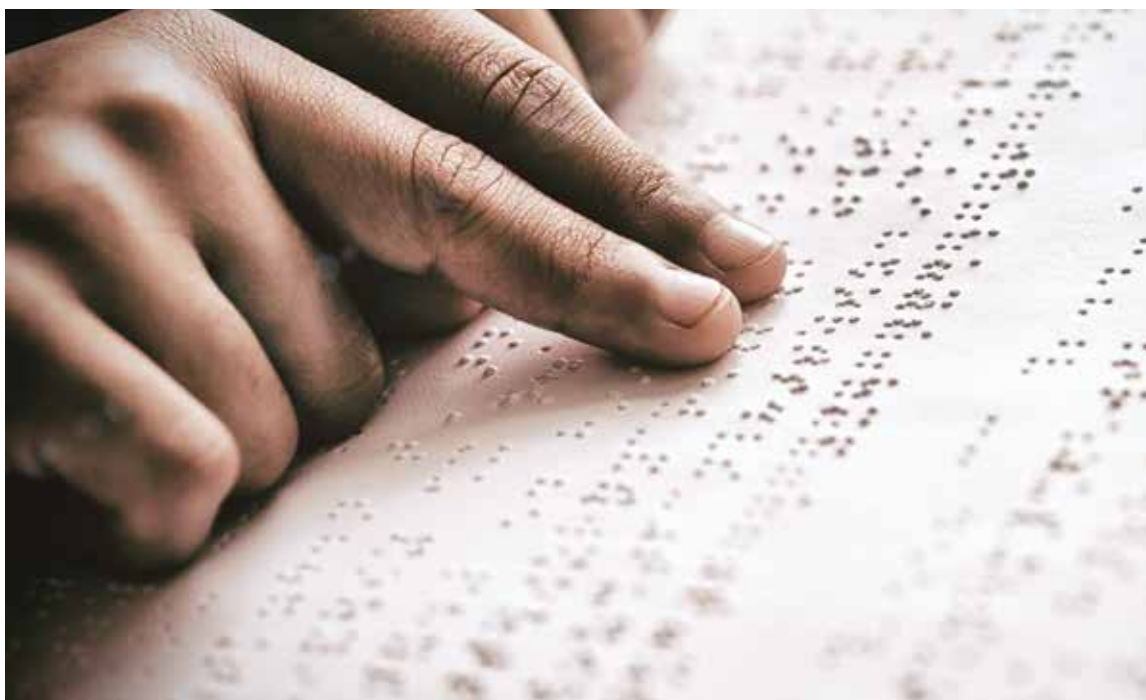
Descubra los tipos de cosas para las cuales puede usar el dinero en su cuenta ABLE. Conozca las maneras en las que puede retirar dinero de su cuenta para pagarlas.

## ¿Para qué puede usar el dinero de su cuenta ABLE?




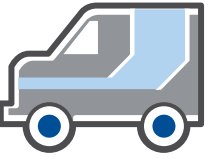


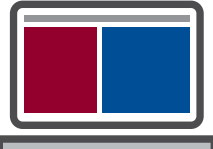



El dinero en su cuenta debe usarse para "gastos por discapacidad calificados" (QDEs). Recuerde que los gastos QDEs le ayudan a apoyar o mejorar su salud, independencia y calidad de vida. Pueden ser para muchas cosas diferentes. Y pueden ser diferentes para cada persona que tiene una cuenta ABLE.

Depende de usted decidir si algo en lo que desea gastar el dinero de su cuenta ABLE lo ayudará con su salud, independencia o calidad de vida. Debe realizar un seguimiento de lo que paga con el dinero de su cuenta. Es importante porque el Servicio de Impuestos Internos (IRS) podría verificarlos para asegurarse de que solo lo gaste en QDEs.

Las cuentas ABLE pueden pagar muchas cosas diferentes. El gráfico en la página siguiente puede ayudarle a comprender mejor qué son los gastos QDEs. No incluye todos los gastos por discapacidad calificados.



## EJEMPLOS DE GASTOS POR DISCAPACIDAD

<b>Gastos de vida básicos</b>	<b>Vivienda</b>
 <ul style="list-style-type: none"> <li>&gt; Alimentos</li> <li>&gt; Gasolina</li> <li>&gt; Electricidad</li> <li>&gt; Agua</li> <li>&gt; Recolección de basura</li> <li>&gt; Alcantarillado</li> </ul>	 <ul style="list-style-type: none"> <li>&gt; Alquiler</li> <li>&gt; Hipoteca (incluido el seguro de la propiedad)</li> <li>&gt; Impuestos de la propiedad</li> </ul>
<b>Salud y bienestar</b>	<b>Transporte</b>
 <ul style="list-style-type: none"> <li>&gt; Facturas médicas</li> <li>&gt; Medicamentos</li> <li>&gt; Servicios y equipos para hacer ejercicio</li> <li>&gt; Sillas de ruedas, andadores, camas de hospital y otros equipos médicos duraderos</li> </ul>	 <ul style="list-style-type: none"> <li>&gt; Automóvil, incluida la gasolina y las reparaciones</li> <li>&gt; Autobús</li> <li>&gt; Metro</li> <li>&gt; Uber/Lyft</li> <li>&gt; Taxi</li> <li>&gt; Tren</li> <li>&gt; Avión</li> </ul>
<b>Educación y capacitación</b>	<b>Apoyos</b>
 <ul style="list-style-type: none"> <li>&gt; Libros de texto</li> <li>&gt; Matrícula</li> <li>&gt; Programas de certificación</li> <li>&gt; Escuela de formación profesional</li> </ul>	 <ul style="list-style-type: none"> <li>&gt; Servicios de asistente personal</li> <li>&gt; Servicios de cuidado por parte de un/a asistente</li> <li>&gt; Otro apoyo directo</li> </ul>
<b>Tecnología de asistencia</b>	<b>Empleo</b>
 <ul style="list-style-type: none"> <li>&gt; Computadora y tableta, como un iPad</li> <li>&gt; Lector de pantalla</li> <li>&gt; Aplicaciones</li> <li>&gt; Audífonos</li> <li>&gt; Dispositivos para la comunicación</li> </ul>	 <ul style="list-style-type: none"> <li>&gt; Tarifas de certificación y licencia</li> <li>&gt; Uniformes</li> <li>&gt; Capacitación laboral</li> <li>&gt; Otros gastos relacionados al trabajo</li> </ul>
<b>Administración financiera y tarifas legales</b>	<b>Tarifas y gastos de entierro</b>
 <ul style="list-style-type: none"> <li>&gt; Preparación de impuestos</li> <li>&gt; Servicios de asesoría financiera</li> <li>&gt; Honorarios de abogados</li> <li>&gt; Tasas judiciales</li> </ul>	 <ul style="list-style-type: none"> <li>&gt; Tarifas de planificación previa para el entierro</li> <li>&gt; Gastos de funeral y entierro</li> <li>&gt; Parcelas de cementerio prepagas</li> </ul>

## ¿Quién puede retirar dinero de su cuenta ABLÉ?

Solo usted (o su Representante Legal Autorizado (ALR), si tiene uno) pueden retirar dinero de su cuenta.

## ¿Cómo se retira dinero de su cuenta ABLÉ?

Puede retirar dinero de su cuenta en cualquier momento que desee. Es fácil hacerlo. Puede hacerlo en línea, por correo o al llamar a atención al cliente. Todo lo que tiene que hacer es decidir cuánto quiere retirar y dónde quiere que vaya el dinero. Usted puede:

### **1. Transferir dinero desde su cuenta ABLÉ a la cuenta bancaria que ha conectado a su cuenta ABLÉ.**

Esto se denomina transferencia electrónica porque va directamente a su cuenta bancaria. Ya hemos mencionado cómo puede conectar su cuenta ABLÉ a una cuenta bancaria. Una vez que se ha enviado el dinero a su cuenta bancaria, puede pagar sus gastos por discapacidad calificados al retirar efectivo de su cuenta bancaria. También puede emitir un cheque, si es una cuenta corriente.



### **2. Transferir dinero de su cuenta ABLÉ a una "tarjeta prepaga" Visa ABLÉ.**

La tarjeta prepaga se puede usar en línea, en tiendas y con servicios que aceptan tarjetas VISA. La tarjeta prepaga es otra forma de tener acceso al dinero en su cuenta ABLÉ sin afectar sus beneficios. Consulte el recuadro gris en la página siguiente.



### **3. Solicite un retiro por correo.**

También puede retirar dinero de su cuenta ABLÉ al completar y enviar un formulario. El formulario de retiro está en el sitio web de Maryland ABLÉ. Puede transferir dinero a su cuenta bancaria o enviar un cheque. El cheque puede hacerse a nombre de:

- Usted,
- Su Representante Legal Autorizado (ALR), o
- Otra persona. Por ejemplo, si está pagando el alquiler, puede hacer que le envíen el cheque a su arrendador.

Si desea enviar un cheque, hay una pequeña tarifa. Consulte la sección de costos en la página 59.



## **LA TARJETA PREPAGA SIEMPRE ESTÁ LISTA PARA USARSE.**

La tarjeta prepaga Visa ABLE hace que sea rápido y fácil obtener dinero de su cuenta ABLE. Estos son los numerosos motivos para usar una tarjeta prepaga para pagar sus gastos por discapacidad calificados:

- Es fácil: solo se necesitan unos pocos pasos para registrarse para obtener una tarjeta prepaga.
- Usted, su representante ALR (si tiene uno), o ambos pueden obtener una tarjeta.
- Simplemente ingresa a su cuenta en línea e indica cuánto dinero desea que se transfiera de su cuenta ABLE a su tarjeta. ¡Entonces está listo para usarla!
- Puede depositar poco o mucho dinero en su tarjeta según sus necesidades, hasta \$5,000 por día. Lo máximo que puede tener en su tarjeta es \$20,000.
- Puede usar su tarjeta en línea, en tiendas y para servicios en cualquier lugar de los Estados Unidos que acepte tarjetas VISA.
- Puede elegir cuánto dinero gastar en ciertos tipos de cosas.
- La cuenta de su tarjeta en línea mostrará todas las compras que realice. Esta es una manera fácil de llevar un registro de cómo gasta su dinero.
- Incluso puede guardar recibos y notas en línea en la cuenta de su tarjeta. De esa manera son fáciles de encontrar si alguna vez los necesita para mostrarlos al IRS, el Seguro Social o Medicaid.
- El uso de una tarjeta prepaga ayuda a llevar registros de su dinero ABLE y en qué lo gasta, separado de sus cuentas corrientes o de ahorros. Hace que sea más fácil encontrar esta información si alguna vez la necesita.
- El dinero de su tarjeta no afectará la elegibilidad para los beneficios de Medicaid o la SSI.

## ¿Hay tarifas?

Hay una tarifa mensual baja cuando tiene una tarjeta prepaga. También hay una tarifa si solicita un cheque cuando retira dinero de su cuenta ABLE. No hay tarifas cuando se mueve dinero de su cuenta ABLE a la cuenta bancaria que conectó. Consulte la sección de costos en la página 59 para obtener más información.

## ¿Qué tan pronto puede retirar dinero después de que se haya depositado en su cuenta ABLE?

Puede retirar el dinero que usted o su representante ALR depositaron en su cuenta 5 días hábiles después de que se depositó. Puede retirar el dinero que otras personas depositaron en su cuenta 20 días hábiles después de que se depositó. Los “días hábiles” son de lunes a viernes, a menos que haya un día festivo en el cual los bancos estén cerrados.

## ¿Tiene que gastar el dinero el mismo mes que lo retira de su cuenta ABLE?

Si usted **no recibe** la SSI, no importa cuándo gasta el dinero que retira.

Si usted **si recibe** la SSI, y usa el dinero para el alquiler o una hipoteca, **debe** realizar el pago el mismo mes en que lo retira de su cuenta ABLE.\* Si no lo hace, puede afectar su elegibilidad para la SSI. Consulte la sección de beneficios en la página 47 para obtener más detalles y ejemplos. Este límite de tiempo **no se aplica** a ningún otro gasto por discapacidad calificado (QDE).

## ¿Qué sucede si usa el dinero en su cuenta ABLE para algo que no es un gasto por discapacidad calificado?

Si retira dinero de su cuenta ABLE para algo que no es un gasto por discapacidad calificado, podría terminar pagando impuestos sobre el dinero que ganó por ese monto. También podría afectar su elegibilidad para los beneficios de la SSI, Medicaid u otros beneficios que necesita. Consulte la sección de impuestos en la página 61 y la sección de beneficios en la página 47 para obtener más información.

## ¿Qué sucede si retira dinero y luego lo vuelve a depositar en su cuenta ABLE?

Si retira dinero de su cuenta y desea volver a depositarlo, se lo manejará como si fuera un depósito nuevo. Esto significa que volverá a contar para su límite anual de \$15,000 para depósitos. Esto sucederá incluso si cometió un error al retirarlo. El dinero que retiró será un "retiro no calificado", porque el dinero no se usó para un gasto por discapacidad calificado (QDE).

Es importante que comprenda esto porque podría afectar sus impuestos y su elegibilidad para recibir beneficios. Encontrará más información en la sección de impuestos en la página 61 y en la sección de beneficios en la página 47.

\*La mayoría de las personas piden prestado dinero a un banco para comprar una casa. Tiene que devolver el dinero. Una hipoteca es un acuerdo legal que tiene con el banco. Indica cuánto dinero debe devolver y cuándo lo devuelve.



## **REGISTROS IMPORTANTES QUE DEBE GUARDAR**

Usted es responsable de asegurarse de usar el dinero en su cuenta ABLE para gastos por discapacidad calificados (QDEs). El programa Maryland ABLE no realiza un seguimiento de esto, pero el Servicio de Impuestos Internos (IRS) puede solicitar ver registros. Entonces, es importante guardar una copia de los recibos de todo lo que pague con el dinero en su cuenta ABLE. Si le ayuda a recordar, es posible que también desee guardar algunas notas. Sus notas podrían indicar la manera en la que cada gasto ayudó a respaldar o mejorar su salud, independencia o calidad de vida. Esto le ayudará a asegurarse de que no tenga que pagar impuestos sobre el dinero que sacó de su cuenta ABLE.



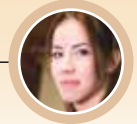
# Beneficios de ABLE

	PÁGINA
Seguro Social, Medicaid, y otros beneficios públicos .....	47
Opciones de inversión .....	53
Costos de tener una cuenta ABLE .....	59
Información tributaria relacionada a las cuentas Maryland ABLE .....	61
Cuentas ABLE y fideicomisos para necesidades especiales .....	67
Informes .....	71
Consideraciones finales .....	73





# Seguro Social, Medicaid, y otros beneficios públicos



Conozca cómo puede tener una cuenta ABLE y no perder los beneficios federales y estatales con los que cuenta.

Muchas personas con discapacidades necesitan beneficios federales y estatales para que les ayuden a mantenerse lo más saludables e independientes posible. Algunos ejemplos son la Seguridad de Ingreso Suplementario (SSI) y Medicaid. Estos programas limitan la cantidad de dinero y otros recursos que puede tener y aún calificar para los beneficios. Eso hace que sea difícil para las personas satisfacer todas sus necesidades.

Esa es una de las razones por las que se crearon las cuentas ABLE. Le brindan una manera de conservar importantes beneficios mientras ahorra dinero para sus gastos por discapacidad calificados (QDEs).

## ¿Qué son los beneficios federales y estatales?

Estos son algunos de los beneficios federales y estatales con los que cuentan las personas con discapacidades:

- Seguridad de Ingreso Suplementario (SSI)
- Seguro por Discapacidad del Seguro Social (SSDI)
- Medicaid
- Asistencia de alquiler (por ejemplo, en la sección 8)
- Programa de Asistencia Nutricional Suplementaria (SNAP, cupones de alimentos)
- Asistencia Temporal para Familias Necesitadas (TANF)

Cuando estos programas deciden si califica para los beneficios, se fijan en los recursos que tiene. Cada programa tiene reglas diferentes respecto cuáles recursos cuentan. Los recursos pueden ser dinero y ahorros en cuentas bancarias. También pueden ser acciones y bonos y elementos de su propiedad que valen dinero.

La Administración del Seguro Social los llama "recursos contables" porque los cuentan cuando deciden si califica para los beneficios de la SSI.

La buena noticia es que estos programas no cuentan el dinero en su cuenta ABLE cuando deciden si califica para los beneficios, si lo usa para gastos por discapacidad calificados. Hay un límite con la SSI que mencionamos en la página siguiente.



**Puede ahorrar dinero en una cuenta ABLE y aún calificar para beneficios federales y estatales como la SSI, Medicaid y la asistencia de alquiler de la Sección 8. DEBE usar el dinero para gastos por discapacidad calificados (QDE).**

## ¿Cuánto puede ahorrar en su cuenta ABLÉ y conservar sus beneficios?

Aquí encontrará algunas cosas importantes que debe saber:

- Puede tener hasta \$100,000 en su cuenta ABLÉ y no se contará cuando la Administración del Seguro Social decida si califica para la SSI. Solo se cuenta la cantidad de dinero superior a \$100,000 en su cuenta.
- Para todos los demás beneficios federales y estatales, no importa cuánto dinero haya en su cuenta ABLÉ.

### CONSERVAR LA SSI



#### UN EJEMPLO: ELLA ES LEE

Lee necesita \$300 para que le ayuden a pagar una silla de ruedas nueva. Ella transfiere \$300 de su cuenta ABLÉ a su tarjeta prepaga Visa. Cuando obtiene la silla de ruedas, Lee paga a la empresa \$300 con su tarjeta prepaga. Dado que la silla de ruedas es un gasto por discapacidad calificado, la Administración del Seguro Social no cuenta los \$300, por lo que Lee conserva su SSI.

## ¿Cómo se ve afectado su SSI por el dinero en su cuenta ABLÉ?

La Administración del Seguro Social permite que las personas que reciben la SSI tengan hasta \$2,000 en recursos contables. Las parejas pueden tener \$3,000. Una vez que alcanza este límite, sus beneficios de la SSI disminuyen a medida que aumentan sus recursos contables. Si sus recursos contables aumentan demasiado, los beneficios de la SSI cesarán.

Así es como se cuenta el dinero en su cuenta ABLÉ cuando la Administración del Seguro Social analiza cuántos recursos tiene:

- Si tiene \$100,000 o menos en su cuenta ABLÉ, la Administración del Seguro Social **no lo cuenta**. Este monto no afecta su SSI.
- Cualquier monto de dinero de más de \$100,000 en su cuenta **si cuenta** para el límite de \$2,000. Esto podría afectar su elegibilidad para la SSI.

Así es como se ven afectados sus beneficios de la SSI:

- La Administración del Seguro Social cuenta el dinero en su cuenta ABLÉ que supera los \$100,000. También cuentan el dinero que tiene en cuentas bancarias y otros recursos. Estos son sus recursos contables.

- Dejará de recibir sus beneficios de la SSI si sus recursos contables superan los \$2,000. Conservará sus beneficios de Medicaid incluso si sus beneficios de la SSI cesan debido al dinero que tiene en su cuenta ABLE y en su cuenta bancaria.
- Volverá a recibir sus beneficios de la SSI en cualquier mes en el que no tenga más de \$2,000 de recursos contables. Esto podría suceder cuando gasta dinero de su cuenta ABLE y su saldo es inferior a \$100,000.

## ¿Debería comunicarse con la Administración del Seguro Social para volver a comenzar con sus beneficios de la SSI?

Maryland ABLE le envía a la Administración del Seguro Social (SSA, en inglés) informes mensuales sobre la cantidad de dinero en su cuenta. La SSA usa esta y otra información para decidir si califica para los beneficios de la SSI. Si sus recursos contables descienden a \$2,000, debe comunicarse con la SSA. Esto ayudará a asegurar que no haya demoras en que vuelvan a comenzar las verificaciones de la SSI.

### ¿CUÁNDO PODRÍA PERDER LA SSI?



#### UN EJEMPLO: ELLA ES KAY

Los padres de Kay hacen un nuevo depósito en su cuenta ABLE y ahora tiene \$101,000. También tiene \$1,500 en una cuenta bancaria. No tiene otros recursos. Para seguir siendo elegible para la SSI, Kay no puede tener más de \$2,000 en recursos que cuenta la Administración del Seguro Social.

Los recursos que cuentan son: \$1,000 en la cuenta ABLE de Kay (la cantidad superior a \$100,000) y \$1,500 en su cuenta bancaria. Esto suma \$2,500.

La Administración del Seguro Social deja de enviar cheques de la SSI a Kay porque supera el límite de \$2,000. Pero Kay conserva sus beneficios de Medicaid.

Dos meses después, Kay retira \$800 de su cuenta ABLE para pagar facturas médicas. Ahora tiene \$100,200 en su cuenta ( $\$101,000 - \$800 = \$100,200$ ).

El Seguro Social cuenta \$200 de su cuenta ABLE (la cantidad superior a los \$100,000) y los \$1,500 de su cuenta bancaria. Esto suma \$1,700. Es menor a \$2,000, por lo que Kay califica para la SSI de nuevo.

## ¿Qué sucede si usa el dinero de su cuenta ABE para pagar cosas que no son gastos por discapacidad calificados?

La Administración del Seguro Social contará como recurso el dinero que usa para pagar las cosas que no son gastos por discapacidad calificados. Podría arriesgarse a perder sus beneficios de la SSI si tiene demasiados recursos.

### PAGO DE LOS GASTOS POR DISCAPACIDAD NO CALIFICADOS



#### UN EJEMPLO: ÉL ES EDWARD

Edward retira \$50 de su cuenta ABE en febrero para comprar un regalo de cumpleaños para su madre. Este no es un gasto por discapacidad calificado porque no tiene nada que ver con la salud, la independencia o la calidad de vida de Edward. Los \$50 cuentan para el límite de recursos de \$2,000 en febrero.

## ¿Qué tan pronto tiene que gastar el dinero después de retirarlo de su cuenta ABE?

Puede retirar dinero de su cuenta y usarlo cuando lo necesite. La única vez que tiene que pagar algo en el mismo mes en que saca el dinero de su cuenta es cuando tiene la SSI y desea pagar el alquiler o la hipoteca.

Si retira dinero un mes y paga su alquiler o hipoteca en un mes diferente, la Administración del Seguro Social contará el dinero que sacó como recurso. Esto podría afectar su elegibilidad para la SSI.

### USO DE SU CUENTA ABE PARA PAGAR EL ALQUILER



#### EJEMPLOS: ELLOS SON CHRISTY Y DYLAN

*La manera correcta*—Christy transfiere \$500 de su cuenta ABE a la cuenta bancaria que conectó a su cuenta ABE el 20 de agosto. El dinero permanece en su cuenta bancaria hasta que retira \$500 el 30 de agosto y paga su alquiler de septiembre. El Seguro Social no cuenta los \$500 porque Christy retiró el dinero en agosto y también lo gastó en agosto para pagar el alquiler. Continúa recibiendo la SSI.

*La manera incorrecta*—Dylan transfiere \$500 de su cuenta ABE a su cuenta bancaria conectada el 20 de agosto. El dinero permanece en su cuenta bancaria hasta que retira \$500 y le paga al propietario el 1 de septiembre. El Seguro Social cuenta los \$500. Eso sucede porque Dylan no pagó su alquiler en el mismo mes en que lo sacó de su cuenta ABE. Esto podría afectar su elegibilidad para la SSI.

## **¿Qué sucede con el dinero en su cuenta ABLE cuando fallece?**

El dinero de su cuenta ABLE se puede utilizar para pagar los gastos de funeral y entierro. También puede usarse para pagar facturas impagas por gastos por discapacidad calificados (QDEs). El resto va a su patrimonio.\*

## **¿Medicaid toma parte del dinero en su cuenta ABLE cuando fallece?**

Si tiene una cuenta ABLE y usa los servicios de Medicaid, la Ley ABLE establece que el programa estatal de Medicaid puede retirar dinero de su cuenta después de su fallecimiento. El dinero se usaría para devolver al estado el costo de los servicios de Medicaid que usó. La buena noticia es que Maryland aprobó una ley que dice que Maryland Medicaid no hará esto a menos que otras leyes federales así lo requieran.

Si vive en otro estado, consulte con el programa Medicaid de su estado para ver cuál es su política.

## **¿Importa si vive en un estado que no sea Maryland?**

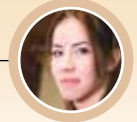
Todo lo que mencionamos sobre los beneficios federales es válido para todos/as. No importa en qué estado viva. Sin embargo, las reglas son diferentes en cada estado cuando se trata de calificar para los beneficios estatales.

Si vive en Maryland, el dinero en su cuenta ABLE no se cuenta cuando solicita los programas de beneficios estatales. Si vive en un estado diferente, debe verificar si su estado contará el dinero en una cuenta Maryland ABLE cuando considere la elegibilidad para los programas de beneficios de su estado.

\*Su "patrimonio" es el dinero, las inversiones y otras cosas que son de su propiedad que quedan cuando fallece.



# Opciones de inversión



Cuando abre una cuenta, puede elegir si desea colocar su dinero en una opción de efectivo o invertir en acciones y bonos. Conozca cada opción.

## ¿Qué sucede con el dinero que está se deposita en su cuenta ABLE?

Usted elige donde colocar el dinero. Esto incluye si invertir o no en acciones y bonos con el objetivo de ganar dinero. No es algo seguro que sus inversiones le generarán dinero. Podría ganar dinero, pero también podría perder dinero.

## ¿Qué son las ganancias y las pérdidas?

Las "ganancias" incluyen los intereses que obtiene del dinero que deposita en la opción de efectivo. También incluye aumentos en el valor de la opción de inversión ABLE Conservador, ABLE Moderado o ABLE Aseritivo cuando invierte en una de ellas.

Las "pérdidas" incluyen cualquier disminución en el valor del dinero que depositó en la opción de efectivo o en las opciones de inversión.

## ¿Qué opciones puede elegir?

Hay una "opción de efectivo" y tres "opciones de inversión" diferentes. Cuando abre su cuenta, puede optar por:

- Depositar todo su dinero en la opción de efectivo,
- Invertir todo su dinero en una de las opciones de inversión, o
- Dividir su dinero entre la opción de efectivo y una de las opciones de inversión.

Si decide dividir el dinero en su cuenta, debe depositar al menos el 10% en una opción de inversión. Por ejemplo, si desea depositar \$10,000 en su cuenta y desea dividirlo entre la opción de efectivo y una opción de inversión, al menos \$1,000 deben ir a la opción de inversión que elija.

## ¿Qué debe saber sobre cada opción?

### OPCIÓN DE EFECTIVO

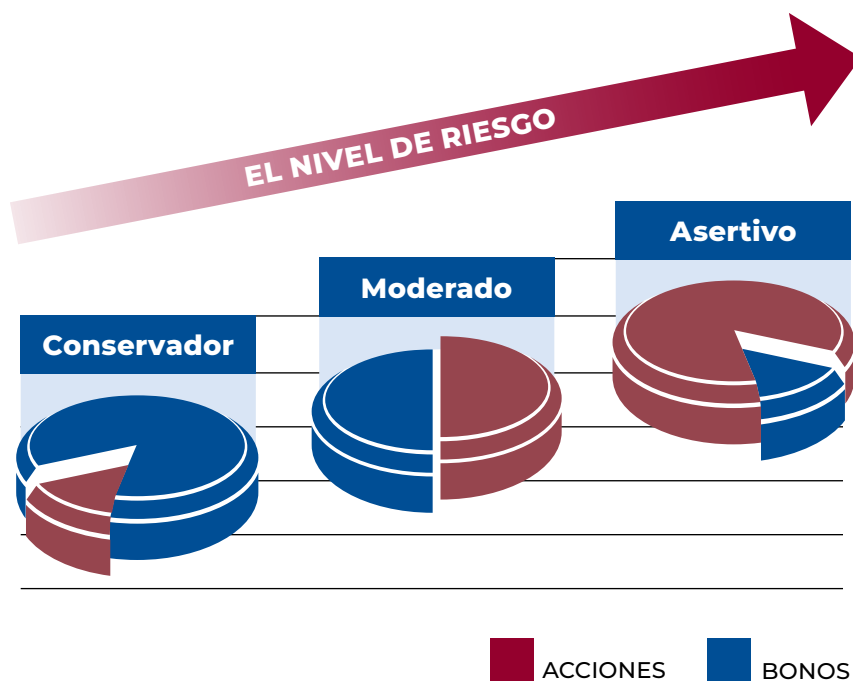
Es como una cuenta de ahorros.

- Hay menos riesgo de que pierda dinero, pero podría perder dinero si las tasas federales de interés descienden por debajo de cero.
- Todo el dinero que gane con el dinero de su cuenta se denomina "interés".
- Hasta \$250,000 de su dinero en la opción de efectivo está asegurado.\* Esto significa que si algo le sucede al banco donde está el dinero de su cuenta ABLE, no perderá hasta \$250,000. Podría perder cualquier monto superior a \$250,000. Es poco probable que esto suceda, pero es posible.

### OPCIONES DE INVERSIÓN

Las distintas opciones de inversión se denominan ABLE Conservador, ABLE Moderado y ABLE Asertivo.

Estas opciones usan su dinero para comprar diferentes cantidades de acciones y bonos. El valor de las acciones cambia con frecuencia. Entonces, cuanto más dinero tenga en acciones, más posibilidades habrá de que pueda ganar dinero. También existe un mayor riesgo de perder dinero.



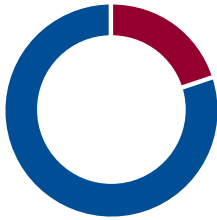
Verá en el siguiente gráfico que hay cosas positivas acerca de cada opción de inversión y riesgos que debe considerar. Cuando hablamos de "riesgos" nos referimos a que podría perder dinero.

\*Está asegurado por la Corporación Federal de Seguros de Depósitos (FDIC, en inglés). La FDIC es una agencia independiente creada por el Congreso.



# OPCIONES DE INVERSIÓN DE MARYLAND ABLE

## ABLE Conservador



20%  
DE ACCIONES

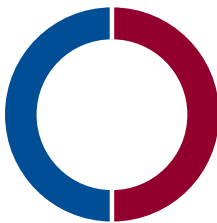
80%  
DE BONOS

Esta opción de inversión está diseñada para personas que planean invertir su dinero por un período breve de tiempo.

Esta opción deposita el monto más pequeño de su dinero en acciones. El 20% del dinero que se destina a esta opción compra acciones y el 80% compra bonos. Por ejemplo, si pone \$1,000 en esta opción, \$200 se usarían para comprar acciones y \$800 para comprar bonos.

El objetivo es cuidar sus contribuciones mientras obtiene algunos ingresos. Esto no está garantizado y podría perder dinero.

## ABLE Moderado



50%  
DE ACCIONES

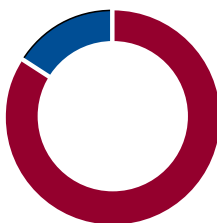
50%  
DE BONOS

Esta opción de inversión está diseñada para personas que quizás no sepan si quieren invertir su dinero por un período corto o largo.

La mitad (50%) del dinero que se destina a esta opción compra acciones y la otra mitad (50%) compra bonos. Por ejemplo, si pone \$1,000 en esta opción, \$500 se usarían para comprar acciones y \$500 para comprar bonos.

Al depositar la mitad de su dinero en bonos y la otra mitad en acciones, esta opción intenta equilibrar la posibilidad de ganar dinero con la posibilidad de perder dinero.

## ABLE Asertivo



84%  
DE ACCIONES

16%  
DE BONOS

Esta opción de inversión está diseñada para personas que desean tener la mayor oportunidad de ganar dinero con sus inversiones. Y pretenden invertir su dinero durante 10 años o más.

Esta opción deposita la mayor parte de su dinero en acciones. El 84% del dinero que se destina a esta opción compra acciones y el 16% compra bonos. Por ejemplo, si pone \$1,000 en esta opción, \$840 se usarían para comprar acciones y \$160 para comprar bonos.

El objetivo de esta opción es generar ganancias a largo plazo. Esto se hace al invertir la mayor parte de su dinero en acciones con algo de dinero en bonos. Esto conlleva un mayor riesgo de pérdidas en períodos cortos de tiempo, pero puede ofrecer el mayor potencial de ganancias durante un período de tiempo prolongado.



## **PODRÍA GANAR DINERO O PERDER DINERO CON LAS INVERSIONES.**

Es importante recordar que sus inversiones pueden generar dinero o perder dinero. Algunas personas están de acuerdo con ese riesgo, pero otras no. Hable con personas de su confianza y con experiencia en inversiones para decidir cuál es la mejor opción para usted.

### **¿Quién decide en qué acciones y bonos invertir?**

La Junta 529 de Maryland determina qué opciones de inversión ofrece el programa Maryland ABLE. La Junta consulta con expertos, incluido un asesor de inversiones, para revisar y monitorear las opciones de inversión.

### **¿Qué debería considerar cuando decida qué opción es la mejor para usted?**

Hay cosas buenas sobre la opción de efectivo y las tres opciones de inversión. También hay cosas que pueden no ser buenas para usted. Estas son las cosas importantes que debe saber y las que debe considerar cuando decida qué opción es la mejor para usted:

- **¿Para qué necesitará su dinero y cuándo lo necesitará?**

El dinero generalmente se reserva en la opción de efectivo cuando:

1. Lo necesitará pronto, o
2. Es para necesidades de gastos continuos.

El dinero generalmente se reserva en una opción de inversión cuando no cree que lo necesitará por un tiempo.

- **¿Qué tan cómodo se siente con la posibilidad de que sus inversiones puedan perder dinero?**

Elegir una opción de inversión puede ser adecuado para usted si:

1. Le gusta la idea de posiblemente ganar dinero al invertirlo, y
2. Está de acuerdo con que no sea algo seguro.

Tenga en cuenta que si una opción de inversión le hizo ganar dinero a la gente en el pasado, no significa que hará lo mismo ahora o en el futuro.

El folleto de divulgación del programa Maryland ABLE tiene más información sobre la opción de efectivo y las opciones de inversión. El administrador del programa y el personal de Maryland ABLE pueden proporcionarle más información sobre las diferencias de estas opciones. No pueden decirle cuál elegir.

A veces, es una buena idea volver atrás y revisar las opciones que eligió. Cuando lo haga, podrá decidir si desea realizar algún cambio. Las preguntas que se enumeran en la página 56 pueden ayudarle a hacer esto.

## ¿Dónde puede obtener más información sobre la planificación financiera, incluida la inversión?

Puede resultar difícil comprender la planificación financiera, incluida la inversión. Aquí encontrará algunos recursos que pueden ayudarle:

- [investor.gov/introduction-investing](https://investor.gov/introduction-investing)
- [handsonbanking.org](https://handsonbanking.org)
- [mdcashacademy.org](https://mdcashacademy.org)

## ¿Qué cambios puede hacer después de configurar su cuenta ABLE?

Después de abrir una cuenta, puede decidir que desea cambiar a dónde va el dinero en su cuenta ABLE. La buena noticia es que puede realizar cambios. Puede realizar cambios en las opciones que elija hasta dos veces por año calendario. Esto es lo que puede elegir hacer:

- **Si tiene todo su dinero en la opción de efectivo, puede agregar una opción de inversión.**  
Luego, elegiría cómo dividir el dinero en su cuenta entre las dos opciones.
- **Si tiene todo su dinero en una opción de inversión, puede agregar la opción de efectivo.**  
Luego, elegiría cómo dividir el dinero en su cuenta entre las dos opciones.
- **Si tiene la opción de efectivo y una opción de inversión, puede dejar una de ellas.**  
Todo su dinero se transferiría a la opción que conserva.
- **Si desea conservar la opción de efectivo y de inversión que tiene, puede cambiar la manera en que se divide su dinero entre ellas.**
- **Puede transferir todo su dinero de una opción de inversión a otra opción de inversión.**  
Solo puede tener una opción de inversión, por lo que debe transferir todo su dinero.

Solo puede transferir dinero de una opción a otra dos veces por año.

Si realiza cambios que incluyen una opción de inversión, recuerde que al menos el 10% del dinero en su cuenta debe destinarse a la inversión.

Puede realizar estos cambios al ingresar a su cuenta en línea y seguir unos sencillos pasos.

## **DIVISIÓN DE DINERO ENTRE LA OPCIÓN DE EFECTIVO Y UNA OPCIÓN DE INVERSIÓN**



### **UN EJEMPLO: BILL**

Bill ahora tiene el 75% de su dinero en la opción de efectivo y el 25% en la opción de inversión ABLE Conservador. Decidió que quiere comenzar a invertir más de su dinero. Es fácil realizar el cambio en su cuenta en línea. Cambia al 40% en la opción de efectivo y al 60% en ABLE Conservador. El administrador del programa transfiere algo de dinero de la opción de efectivo de Bill a su opción de inversión para obtener la nueva división del 40% - 60%.

### **¿Qué sucede con el dinero que generan sus inversiones?**

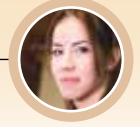
El dinero que generan sus inversiones se denomina "ganancias". Las ganancias que obtenga se depositan en su cuenta ABLE. Las ganancias cuentan para el saldo en su cuenta ABLE. Esto significa que cuentan para los \$100,000 que se usan cuando se analizan los límites de la SSI. También cuentan para el total de \$500,000 que se le permite tener en su cuenta. Una vez que tenga \$500,000 en su cuenta, todavía se pueden agregar las ganancias de inversión. Sin embargo, nadie puede depositar más dinero en su cuenta hasta que su saldo sea inferior a \$500,000.

El dinero que generan sus inversiones no cuenta para el monto que puede depositar cada año.

### **¿Qué más debe saber sobre las opciones de inversión?**

Maryland ABLE puede cambiar las opciones de inversión entre las que los titulares de las cuentas pueden elegir en cualquier momento. También pueden cambiar el banco que maneja los depósitos de la opción de efectivo. Le notificarán si se realiza algún cambio.

# Costos de tener una cuenta ABLE



Conozca las tarifas que pagará cuando tenga una cuenta.

Maryland ABLE quería asegurarse de que las cuentas ABLE tuvieran el menor costo posible. La lista a continuación incluye las tarifas más importantes que debe conocer.

**Tarifa de mantenimiento de la cuenta:** Es una tarifa que todos los titulares de cuentas pagan cada año. Sale de su cuenta cada tres meses. Solo paga por el tiempo que tiene la cuenta. Eso significa que si abre su cuenta después de enero, no paga la tarifa completa el primer año. Esta tarifa ha sido de \$35 desde que comenzó el programa en 2017. Es una de las tarifas más bajas del país para tener una cuenta ABLE. Esta tarifa ayuda a Maryland ABLE a pagar las cosas que hacen que todo funcione sin problemas.

**Tarifa de la tarjeta prepaga:** Si elige tener una tarjeta prepaga Visa ABLE, pagará una tarifa mensual baja. Puede averiguar cuál es la tarifa actual en el sitio web de Maryland ABLE o al comunicarse con atención al cliente. Esta tarifa también figura en el folleto de divulgación del programa Maryland ABLE. La tarifa se mantiene igual sin importar cuántas veces la use cada mes. Si usted y su Representante Legal Autorizado (ALR) tienen una tarjeta prepaga Visa ABLE cada uno, se le cobrará la tarifa mensual por cada tarjeta. Si pierde su tarjeta, le costará \$5 una nueva.

**Tarifa de cheques:** Cuando retire dinero, si solicita que le envíen un cheque a usted o a otra persona, pagará \$2.50 por cada cheque.

**Tarifas basadas en activos:** Pagará una tarifa sobre el dinero que tenga en la opción de efectivo y en una opción de inversión. La tarifa es diferente para cada opción. Todas las tarifas son bastante bajas. Figuran en el folleto de divulgación del programa Maryland ABLE en el sitio web del programa Maryland ABLE.

**Tarifa por el estado de cuenta en papel:** Cada tres meses recibirá un informe que le brinda información sobre el dinero que tiene en las opciones de efectivo y de inversión. No pagará ninguna tarifa si elige obtener estos informes en línea. Pagará \$10 cada año si desea que sus informes se impriman y envíen por correo.

Consulte el folleto de divulgación del programa Maryland ABLE para ver una lista de todas las otras tarifas.

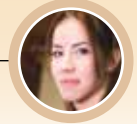


## ¿DEBE TENER MUCHO DINERO PARA TENER UNA CUENTA ABLE?

¡No! Las cuentas ABLE pueden funcionar para casi todas las personas. Esto se debe a que los depósitos pueden ser de montos tan pequeños como \$10 y las tarifas son bajas.



# Información tributaria relacionada a las cuentas Maryland ABLE



Comprenda los beneficios tributarios que usted y otras personas que depositan dinero en su cuenta obtienen con una cuenta Maryland ABLE.

Una de las cosas realmente positivas de tener una cuenta Maryland ABLE es que puede obtener algunos beneficios tributarios. Los familiares y seres queridos que depositan dinero en su cuenta también obtienen beneficios tributarios si declaran los impuestos de Maryland. Esto significa que usted y otras personas que depositan dinero en su cuenta pueden pagar menos impuestos de Maryland.

Para que esto suceda, debe ser elegible para tener una cuenta ABLE. También debe seguir todas las reglas que mencionamos en esta guía. La buena noticia es que no es difícil hacerlo, y es fácil obtener ayuda por parte de Maryland ABLE si tiene preguntas.

## ¿Cuáles son los dos beneficios tributarios principales?

### 1. No paga impuestos estatales o federales sobre:

- Las ganancias del dinero que tiene en su cuenta ABLE, o
- El dinero que retira de su cuenta cuando lo usa para los gastos por discapacidad calificados (QDE).

Las ganancias incluyen cualquier interés que obtiene del dinero que deposita en la opción de efectivo. También incluyen cualquier aumento en el valor de la opción de inversión ABLE Conservador, ABLE Moderado o ABLE Asertivo.

### 2. Cualquier persona que deposita dinero en su cuenta Maryland ABLE puede obtener una “deducción de los ingresos” en sus impuestos sobre el ingreso del estado de Maryland. Esto lo incluye a usted, su familia y sus seres queridos.

Los impuestos se basan en la cantidad de ingresos que usted tiene. Entonces, mientras más ingresos tenga, más impuestos pagará. A veces puede calificar para restar dinero de sus ingresos para reducir la cantidad de impuestos que debe pagar. Esto se denomina deducción de los ingresos.

Puede restar hasta \$2,500 en depósitos a una cuenta Maryland ABLE de sus ingresos. Esto reduce la cantidad de ingresos sobre los que paga impuestos. El resultado es que paga menos impuestos.

## ¿Cuánto es la deducción del impuesto sobre el ingreso del estado de Maryland?

Las personas pueden restar hasta \$2,500 de sus ingresos en sus impuestos del estado de Maryland por cada cuenta Maryland ABLE en la que depositen dinero. Si depositan menos de \$2,500 en un año, la deducción de los ingresos es la cantidad que aportan. Las parejas que presenten sus impuestos de Maryland juntas pueden restar hasta \$5,000 por cada cuenta Maryland ABLE a la que contribuyan.

Consulte los ejemplos a continuación para comprenderlo mejor:



### BENEFICIOS TRIBUTARIOS DE MARYLAND

#### EJEMPLOS:

Cada uno de estos ejemplos muestra la cantidad que un contribuyente de Maryland deposita en cuentas Maryland ABLE en un año.

- **Si deposita \$2,000 en su cuenta ABLE:**

— Puede restar \$2,000 de sus ingresos cuando presente sus impuestos sobre el ingreso del estado de Maryland.

- **Si su tío deposita \$2,500 en su cuenta ABLE y \$2,500 en la cuenta ABLE de otra persona:**

— Puede restar \$5,000 de sus ingresos cuando presente sus impuestos sobre el ingreso del estado de Maryland.

$$(\$2,500 + \$2,500 = \$5,000)$$

- **Si su abuela deposita \$2,500 en su cuenta, \$2,500 en la cuenta de Bill y \$2,500 en la cuenta de Max:**

— Puede restar \$7,500 de sus ingresos cuando presente sus impuestos sobre el ingreso del estado de Maryland.

$$(\$2,500 + \$2,500 + \$2,500 = \$7,500)$$

## ¿Qué sucede si alguien realiza un depósito en su cuenta ABLE superior a \$2,500?

Si alguien deposita más de \$2,500 en una cuenta, la cantidad superior a \$2,500 se puede restar de sus ingresos en sus impuestos del estado de Maryland en años futuros. Después de eso, esa persona puede restar hasta \$2,500 cada año hasta que haya restado la cantidad total que depositó en la cuenta. Puede tomarse hasta 10 años para hacer esto.



Aquí encontrará algunos ejemplos:

- Si su abuela deposita \$4,000 en su cuenta, puede restar hasta \$2,500 de sus impuestos del estado de Maryland correspondientes al año en que realizó el depósito. Puede restar los otros \$1,500 el próximo año. ( $\$4,000 - \$2,500 = \$1,500$ )
- Si su padre deposita \$7,500 en su cuenta, puede restar hasta \$2,500 de sus ingresos cuando presente sus impuestos del estado de Maryland el primer año. Puede restar hasta \$2,500 cada uno de los años siguientes hasta que haya restado un total de \$7,500. No puede saltarse un año. Estas restas deben completarse en no más de 10 años.

### **¿Las personas que viven en otros estados pueden obtener una deducción en sus impuestos estatales cuando depositan dinero en una cuenta Maryland ABLE?**

No todos los estados permiten una deducción de los ingresos por depósitos en cuentas ABLE. Si alguien que vive fuera de Maryland quiere depositar dinero en su cuenta, debe consultar con su estado. Debe averiguar si su estado ofrece beneficios tributarios estatales por invertir en una cuenta Maryland ABLE.

### **¿Existen deducciones de impuestos federales para las contribuciones a la cuenta ABLE?**

No. Los depósitos que usted y otras personas hacen en su cuenta no son deducibles de impuestos sobre impuestos federales.

### **¿Sus familiares y seres queridos tienen que pagar un impuesto sobre donaciones por el dinero que depositan en su cuenta ABLE?**

El "impuesto sobre donaciones" es un impuesto que recauda el gobierno federal. Es un impuesto sobre el dinero o la propiedad que una persona le da a otra. La buena noticia es que algunos obsequios no están sujetos a impuestos: las personas pueden regalar hasta \$15,000 al año a tantas personas como deseen sin pagar un impuesto sobre donaciones. Esto incluye el dinero que depositan en su cuenta ABLE.

El límite anual de \$15,000 para las contribuciones a las cuentas ABLE está vinculado a este límite del impuesto federal sobre donaciones. Si el límite del impuesto sobre donaciones cambia en el futuro, también lo hará el límite de contribución anual para las cuentas ABLE.



## ¿PAGA IMPUESTOS SOBRE EL DINERO QUE RETIRA?

- Si usa el dinero en su cuenta ABLE para gastos por discapacidad calificados: **No pagará impuestos** sobre el dinero que retira.
- Si usa el dinero de su cuenta ABLE para cosas que no son gastos por discapacidad calificados: **Pagará impuestos** sobre la parte del dinero que provenga de las ganancias.

## ¿Qué sucede si usa el dinero de su cuenta ABLE para pagar cosas que no son gastos por discapacidad calificados (QDES)?

Si retira dinero de su cuenta para pagar algo que **no** está relacionado con su salud, independencia o calidad de vida, se denomina “retiro no calificado”. Esto significa que **no califica** para los beneficio tributario que se mencionaron anteriormente.

Cuando usted retira dinero:

- Una parte es el dinero que usted, familiares y seres queridos depositaron en su cuenta.
- Otra parte proviene de las ganancias de su dinero.

Si realiza un retiro no calificado:

- La parte del dinero que sacó de las ganancias se cuenta como ingreso cuando gestiona sus impuestos. Esto podría aumentar la cantidad de impuestos federales y estatales que paga.
- También tendrá que pagar una sanción fiscal adicional del 10% sobre sus **impuestos federales**. Paga esto por la parte del retiro no calificado que provenía de las ganancias.
- Si anteriormente reclamó una deducción de ingresos en sus **impuestos del estado de Maryland** por contribuciones a su cuenta ABLE:

—Es posible que tenga que contar la cantidad que gastó en gastos por discapacidad no calificados como ingreso en sus impuestos del estado de Maryland. Esto sucedería el año en que realizó el retiro no calificado. Esto podría aumentar la cantidad de impuestos del estado de Maryland que paga.

### ¿Qué sucede si transfiere dinero de una cuenta ABLE a otra?

En la sección de reinversión en la página 35, mencionamos cómo puede transferir dinero de una cuenta ABLE a otra. También mencionamos cómo transferir dinero de un plan de ahorros para la universidad a una cuenta ABLE. Si sigue las reglas detalladas en esa sección, no pagará impuestos sobre ese dinero.

### ¿Qué sucede si abre más de una cuenta ABLE al mismo tiempo?

Recuerde que solo puede tener una cuenta ABLE a la vez, a menos que esté reinvertiendo su cuenta en otro programa estatal ABLE. Consulte la sección de reinversión en la página 35. Si tiene más de una cuenta ABLE abierta al mismo tiempo (y no es para hacer una reinversión):

- Los beneficios tributarios que mencionamos anteriormente no se aplicarán a la segunda cuenta.
- El dinero de la segunda cuenta puede contar para los límites de recursos para los beneficios federales o estatales.

### ¿Qué sucede si ya no califica para tener una cuenta ABLE?

Si ya no califica para Maryland ABLE, todos los retiros que haga serán retiros no calificados. Esto podría aumentar los impuestos que paga.

### ¿Qué sucede si cierra su cuenta ABLE y todavía hay dinero en ella?

Cuando cierra su cuenta y se le devuelve el dinero, también cuenta como un retiro no calificado. Esto podría aumentar los impuestos que paga.

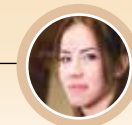


## DATOS BREVES SOBRE LOS IMPUESTOS

- **¿Quién califica para una deducción de ingresos en sus impuestos del estado de Maryland?**  
Cualquier persona que vive en Maryland y deposita dinero en una cuenta Maryland ABLE.
- **¿Cómo funciona la deducción del estado de Maryland?**  
Reduce sus "ingresos tributables". Esa es la cantidad sobre la que se calculan sus impuestos. Mientras más bajos sean sus ingresos tributables, más bajos serán sus impuestos.
- **¿Existe una deducción del impuesto sobre el ingreso federal?**  
No.



# Cuentas ABLE y fideicomisos para necesidades especiales



Esta sección le ayudará a comprender mejor las cuentas ABLE y los fideicomisos para necesidades especiales. Conozca como pueden trabajar juntos.

Algo que a veces resulta confuso para las personas es en qué se diferencia una cuenta ABLE de un fideicomiso para necesidades especiales. Eso es entendible ya que se parecen mucho. Tanto las cuentas ABLE como los fideicomisos son formas de ahorrar y usar dinero sin perder importantes beneficios del gobierno como la SSI y Medicaid. Sin embargo, hay algunas diferencias importantes.

Repasemos algunos de los aspectos principales que hemos mencionado sobre las cuentas ABLE y los comparemos con el funcionamiento de los fideicomisos para necesidades especiales.\*

## ¿Quiénes califican?

- **Cuenta ABLE:** Debe tener una discapacidad o ceguera que cumpla con la definición de discapacidad del Seguro Social. Debe haber comenzado antes de los 26 años.
- **Fideicomiso para necesidades especiales:** No existen reglas sobre su discapacidad o la edad en la que comenzó.

## ¿Quién abre la cuenta/fideicomiso?

- **Cuenta ABLE:** Usted, la persona con una discapacidad, abre y administra su propia cuenta ABLE. Puede solicitar que otra persona lo haga por usted. Se denomina Representante Legal Autorizado (ALR). Abrir y administrar una cuenta ABLE es fácil.
- **Fideicomiso para necesidades especiales:** Otra persona crea y administra un fideicomiso para necesidades especiales para usted. Crear y administrar un fideicomiso involucra más pasos. También hay más reglas. Deben usar un abogado para crear un fideicomiso. No es tan fácil de hacer.

\*Nos referimos a fideicomisos que son financiados por alguien que no sea la persona con la discapacidad, como un padre/madre o un/a abuelo/a. Se denominan "Fideicomisos para necesidades especiales de terceros".

## ¿Quién puede depositar dinero y cuánto?

- **Cuenta ABLE:** Usted, su familia y seres queridos pueden depositar hasta \$15,000 en su cuenta cada año. La cantidad total de dinero en su cuenta no puede superar los \$500,000.
- **Fideicomiso para necesidades especiales:** No puede depositar dinero en un fideicomiso que otra persona le creó para usted. Esa persona puede depositar todo el dinero que quiera en él, y otras personas también pueden hacerlo. No hay límites.

## ¿Quién toma todas las decisiones?

- **Cuenta ABLE:** Usted decide en qué gasta el dinero de su cuenta ABLE. Usted retira el dinero de su cuenta y paga lo que necesita. Usted controla todo.
- **Fideicomiso para necesidades especiales:** Cuando se crea su fideicomiso, se elige a alguien para que tome todas las decisiones respecto al dinero. Esta persona se denomina "fideicomisario". Esa persona está en control. No le dan el dinero. Usa el dinero para pagar las cosas que usted necesita. Debe trabajar con usted y usar el dinero de la manera que usted desee, pero no es obligatorio.

## ¿Para qué puede usarse el dinero?

- **Cuenta ABLE:** La cuenta ABLE debe usarse para gastos por discapacidad calificados (QDEs). El dinero en una cuenta ABLE puede pagar el alimento y el alquiler. Si el dinero se usa para gastos QDEs, todavía puede calificar para beneficios como la Seguridad de Ingreso Suplementario (SSI).
- **Fideicomiso para necesidades especiales:** Los fideicomisos se pueden crear para cubrir cualquier tipo de gasto, no solo gastos por discapacidad. Algunos fideicomisos limitan para qué se puede usar el dinero. Obtendrá menos beneficios de la SSI si el dinero de su fideicomiso se utiliza para alimentos o gastos de vivienda como el alquiler.

## ¿Cuánto cuesta?

- **Cuenta ABLE:** No hay ninguna tarifa para abrir una cuenta. Hay una tarifa de mantenimiento de \$35 cada año que ayuda a Maryland ABLE a dirigir el programa. El primer depósito puede ser de tan solo \$25. Cada depósito posterior debe ser de al menos \$10.
- **Fideicomiso para necesidades especiales:** La persona que crea el fideicomiso paga a un abogado para que lo cree y administre. Hay tarifas cuando realiza cambios y retira dinero. Las tarifas de un fideicomiso son más altas que las de una cuenta ABLE. Un fideicomiso debe tener un fideicomisario. Algunas veces al fideicomisario se le paga una tarifa.

## ¿Hay beneficios tributarios?

- **Cuenta ABLE:** Puede obtener una deducción de los ingresos en sus impuestos del estado de Maryland cuando deposita dinero en su cuenta ABLE. Su familia y sus seres queridos también pueden obtenerlo cuando depositan dinero en su cuenta. Esto puede significar que pague menos impuestos.
- **Fideicomiso para necesidades especiales:** La persona que crea su fideicomiso y deposita dinero en él no obtiene una deducción de los ingresos en sus impuestos.

Algunas personas y sus familias deciden abrir una cuenta ABLE y un fideicomiso para necesidades especiales. Usted y su familia pueden trabajar juntos para satisfacer sus diferentes necesidades. Y si se hace de la manera correcta, no perderá los beneficios del gobierno.

## ¿Se puede transferir dinero a mi cuenta ABLE desde un fideicomiso para necesidades especiales?

Sí. El dinero de su fideicomiso puede depositarse en su cuenta ABLE si el fideicomisario considera que sería una buena idea.

## ¿Por qué algunas personas tienen una cuenta ABLE y un fideicomiso para necesidades especiales?

En algunas ocasiones, las personas obtienen una gran cantidad de dinero de un miembro de la familia que falleció o de un caso legal. A veces, la cantidad supera el límite de \$15,000 de la cuenta ABLE para depósitos anuales. Se puede ahorrar más dinero en un fideicomiso que en una cuenta ABLE, por lo que ellos o su familia lo depositan en un fideicomiso.

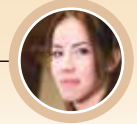
Puede mover dinero poco a poco a la cuenta ABLE cuando sea necesario. Esto le ayuda a acumular dinero en su cuenta ABLE sin sobrepasar el límite de \$15,000. Puede ser más rápido y fácil pagar lo que necesita de su cuenta ABLE que de un fideicomiso. Y lo más importante es que tendrá el control, porque usted decide cuándo y cómo usar el dinero en su cuenta ABLE.

De esta manera, una cuenta ABLE y un fideicomiso para necesidades especiales pueden funcionar bien juntos.





# Informes



Vea qué informes envía Maryland ABLE sobre su cuenta. Conozca qué contiene cada uno.

El programa Maryland ABLE crea tres tipos de informes diferentes. Los informes incluyen información sobre su cuenta ABLE. Hay un motivo diferente para cada informe.

## ¿Qué informes crea el programa Maryland ABLE?

### 1. Estados de cuenta que se le envían a usted

- Obtiene un informe cada tres meses. También recibe un estado de cuenta de fin de año que contiene información sobre todo el año.
- Estos informes incluyen información sobre cuánto dinero se depositó y retiró. También le indican cuánto dinero hay en su cuenta.

### 2. Reportes que se le envían al Servicio de Impuestos Internos (IRS)

- El administrador del programa Maryland ABLE envía un informe al IRS cada año. Usted obtiene una copia de este informe.
- El informe incluye información sobre los depósitos en su cuenta. También indica cuánto dinero retiró, y muestra cuánto fue de las ganancias.
- Este informe no indica si el dinero que retiró se utilizó para gastos por discapacidad calificados (QDE). Si retira dinero para gastos que no están calificados, usted es responsable de llenar los formularios correctos cuando haga sus impuestos estatales y federales.

### 3. Informes a la Administración del Seguro Social (SSA)

- Cada mes, Maryland ABLE envía a la Administración del Seguro Social un informe sobre todas las personas que tienen una cuenta ABLE.
- El informe incluye información sobre cuánto dinero hay en su cuenta. También incluye cuánto dinero retiró, Usted no obtiene una copia de este informe.



## NÚMEROS IMPORTANTES PARA RECORDAR

<b>1</b>	Solo puede tener una cuenta ABLE.
<b>\$10</b>	Cada depósito que usted, familiares y seres queridos hagan debe ser de al menos \$10.
<b>\$25</b>	Su primer depósito debe ser de al menos \$25 para abrir una cuenta ABLE.
<b>\$35</b>	Paga una tarifa de mantenimiento de \$35 cada año para tener una cuenta ABLE.
<b>\$2,500</b>	Cada persona que deposita dinero en una cuenta ABLE puede deducir hasta \$2,500 de sus ingresos al presentar la declaración de impuestos del estado de Maryland. Obtienen esta deducción por cada cuenta Maryland ABLE en la que depositan dinero.
<b>\$15,000</b>	Puede depositar hasta \$15,000 en su cuenta ABLE cada año, o más si trabaja.
<b>\$100,000</b>	Puede tener \$100,000 en su cuenta ABLE antes de que sus beneficios de la SSI se vean afectados.
<b>\$500,000</b>	Usted, su familia y seres queridos pueden realizar depósitos hasta que se cuenta alcance los \$500,000.

## CONSIDERACIONES FINALES

Hemos cubierto mucha información en esta guía. Esperamos que ahora comprenda mejor cómo funcionan las cuentas Maryland ABLE, y cómo abrir una cuenta puede ayudarle a ahorrar para obtener las cosas que desea y necesita.

Recuerde: Es fácil abrir una cuenta y es fácil usarla. Y lo mejor de todo es que puede usar el dinero en su cuenta para muchas cosas diferentes. Se trata de lo que necesita para ser lo más saludable e independiente posible, y tener una buena calidad de vida. Todo mientras conserva los beneficios federales y estatales que necesita.

Considere aprovechar esta gran oportunidad. Una cuenta ABLE puede ayudarle a satisfacer las necesidades que tiene ahora, y puede ayudarle a ahorrar para el futuro.

Si todavía tiene preguntas o está listo/a para abrir una cuenta, ¡comuníquese con Maryland ABLE!

**Lea con atención el folleto de divulgación del programa Maryland ABLE y el Acuerdo de Participación. Allí se describen los objetivos de inversión, riesgos, gastos, y otra información importante. Debe considerar todo eso antes de abrir una cuenta con el programa Maryland ABLE. El folleto de divulgación del programa Maryland ABLE está disponible en línea o al llamar a atención al cliente.**

**Si la persona que tendrá una cuenta ABLE vive fuera de Maryland, debe considerar si su estado ofrece impuestos estatales u otros beneficios por invertir en su programa ABLE.**

**Recuerde que las cuentas Maryland ABLE no están garantizadas. Esto significa que podría perder dinero si invierte en una cuenta Maryland ABLE. Considere sus objetivos de inversión, los riesgos y los costos antes de invertir.**



**¿Desea obtener más información?  
¿Tiene preguntas?  
¿Está considerando abrir una cuenta Maryland ABLE?**

Visite: [marylandable.org](http://marylandable.org)  
(para obtener información y una  
función de chat en vivo)

Envíe un correo electrónico a: [questions@marylandable.org](mailto:questions@marylandable.org)

Llame a atención al cliente: De lunes a viernes, de 9 a.m. a 8 p.m.  
1-855-563-2253  
1-844-888-2253 (TTY)

[Facebook.com/MarylandABLE](https://www.facebook.com/MarylandABLE)

Twitter: [@MarylandABLE](https://twitter.com/MarylandABLE)

## **Manual del usuario de Maryland ABLE:**

Financiado por: Consejo de Discapacidades del Desarrollo de Maryland

Escritor: Brian Cox, consultor independiente

Editoras: Bette Ann Mobley y Kelly Nelson, Maryland ABLE

Revisores: Erin Layton y Meghan Marek, Maryland 529

Rachel London y Christy Russell,  
Consejo de Discapacidades del Desarrollo de Maryland

Angie Auldridge, Monique Day, Nicole LeBlanc,  
Mat Rice, y Liz Weintraub

Fuentes de información: Maryland ABLE  
Centro Nacional de Recursos para Personas  
Discapacitadas ABLE

Diseñador: Sater Communications & Design



**Maryland Developmental  
Disabilities Council**

**[md-council.org](http://md-council.org)**

Creamos cambios para que las personas con discapacidades del desarrollo puedan vivir la vida que desean con el apoyo que necesitan.